

---

# Avances, retos y prioridades mundiales

---

6<sup>OS</sup> FOROS DE ASOCIADOS

# Índice

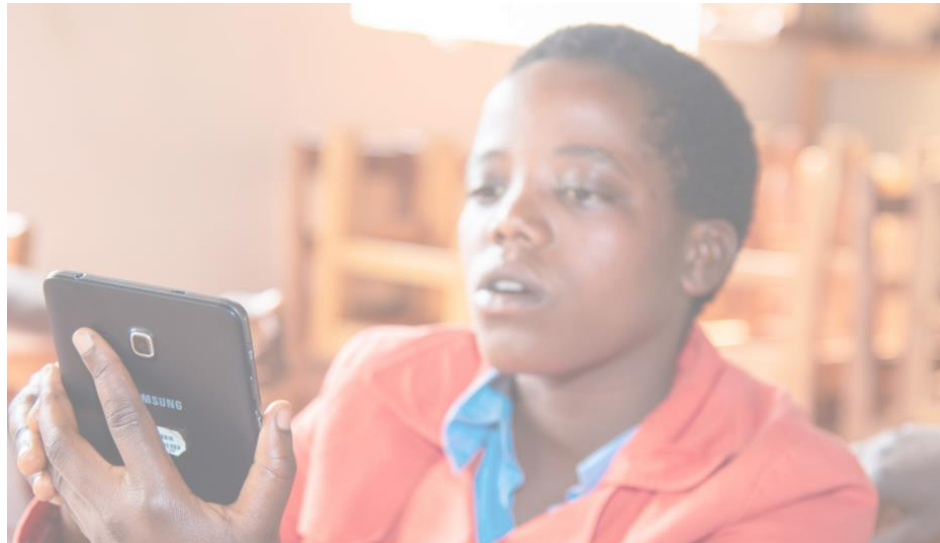
- Los Foros de Asociados: objetivos y contexto
- Avances, retos y prioridades mundiales para el VIH, la tuberculosis y la malaria
- Avances, retos y prioridades mundiales para construir SSRS, equidad, derechos humanos y género
- Contexto mundial: COVID-19, seguridad sanitaria mundial\*\* y el panorama general de salud y desarrollo

*\*\*Desde la última vez que se elaboró este documento, el Fondo Mundial ha cambiado su terminología, pasando de la seguridad sanitaria mundial a un enfoque centrado en la preparación y respuesta a la pandemia con el fin de reflejar las observaciones y deliberaciones del proceso de Desarrollo de la Estrategia en curso.*

# Objetivos de los Foros de Asociados

## La próxima Estrategia del Fondo Mundial

El Fondo Mundial está elaborando una Estrategia audaz, ambiciosa y ágil más allá de 2022 para acelerar los avances contra el VIH, la tuberculosis y la malaria y mejorar la salud global.

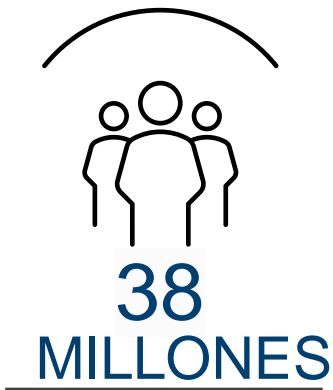


## Objetivos de los Foros de Asociados

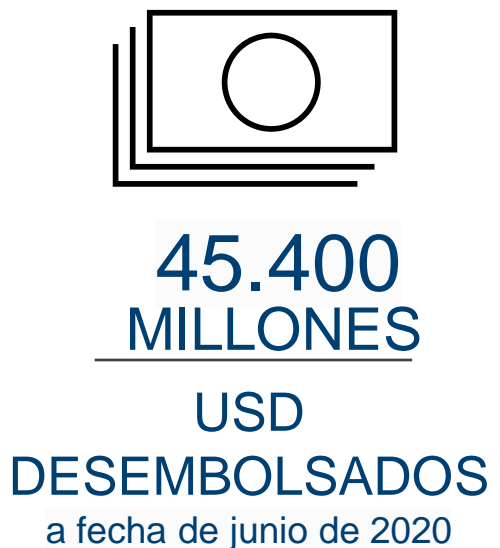
Los Foros de Asociados reunirán a representantes de toda la asociación del Fondo Mundial con el objetivo de que compartan activamente su experiencia para ayudar a definir las metas y las áreas de atención de la próxima Estrategia del Fondo Mundial.

# Logros de la asociación del Fondo Mundial hasta la fecha

La asociación del Fondo Mundial está diseñada para acelerar el fin del VIH, la tuberculosis y la malaria como amenazas a la salud pública. Para ello, invierte más de 4.000 millones USD al año mediante subvenciones en más de 120 países. El Fondo Mundial trabaja en asociación con gobiernos, la sociedad civil, comunidades que viven con las enfermedades o que se ven afectadas por ellas, donantes, agencias técnicas, otras organizaciones donantes y el sector privado. El Fondo Mundial desempeña una labor clave para avanzar hacia la consecución de los Objetivos de Desarrollo Sostenible, especialmente el ODS3.



**VIDAS  
SALVADAS**  
por  
la asociación del  
Fondo Mundial



# Avances hacia los Objetivos de Desarrollo Sostenible 2030 (ODS)



## ODS 3: Garantizar una vida sana y promover el bienestar para todos en todas las edades

- Meta 3.3

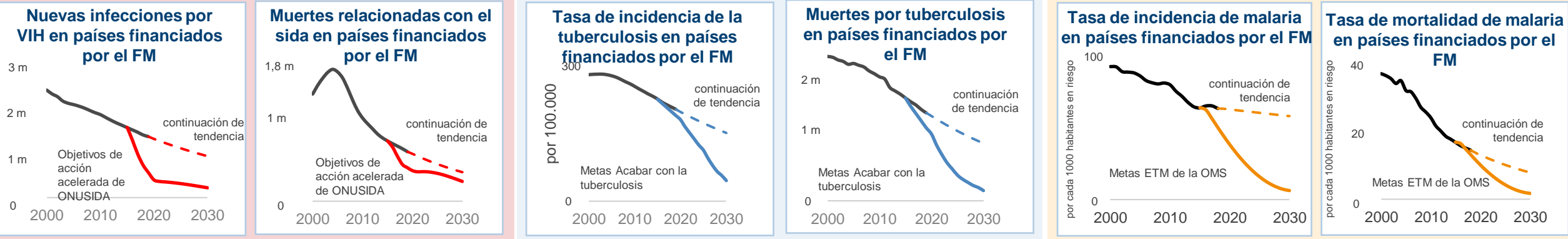
Para 2030, **poner fin a las epidemias del sida, la tuberculosis, la malaria** y las enfermedades tropicales desatendidas y combatir la hepatitis, las enfermedades transmitidas por el agua y otras enfermedades transmisibles.
- Meta 3.8

**Lograr la cobertura sanitaria universal**, en particular la protección contra los riesgos financieros, el acceso a servicios de salud esenciales de calidad y el acceso a medicamentos y vacunas seguros, eficaces, asequibles y de calidad para todos.

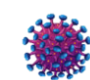


Avances hacia 3.3: estamos alejados del rumbo para alcanzar las metas relacionadas con el VIH, la tuberculosis y la malaria para 2030


Aunque se ha avanzado mucho, siguen existiendo grandes deficiencias, especialmente en la reducción del número de nuevas infecciones.



Fuente: Análisis de información estratégica del Fondo Mundial



## La COVID-19 amenaza con revertir los logros y socavar los avances hacia las metas de 2030



**TheGlobalFund**  
6<sup>th</sup> Partnership Forums

La pandemia de COVID-19 amenaza con revertir los logros extraordinarios que la Asociación del Fondo Mundial ha conseguido: los sistemas de salud y comunitarios están saturados, los programas de tratamiento y prevención se han interrumpido, y los recursos se han desviado.

5

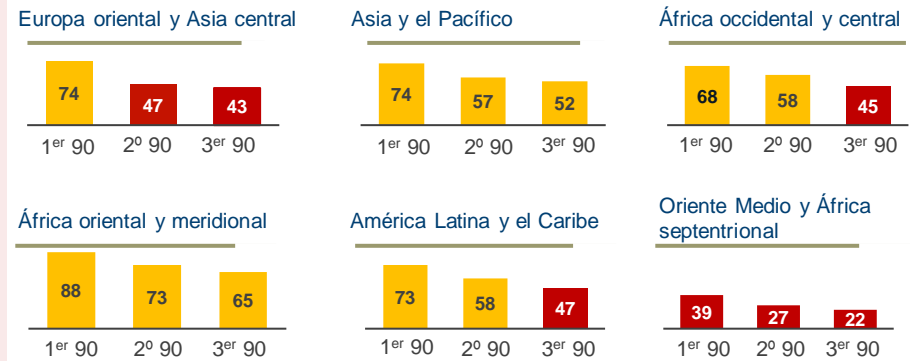
# VIH: Avances, retos y prioridades mundiales



## Avances hacia las metas 95-95-95 (2019)



## Cascada de tratamiento 95-95-95 por región del Fondo Mundial (2019) en países elegibles del FM



Fuente: ONUSIDA, análisis del Fondo Mundial con cascada regional basada en países elegibles del FM

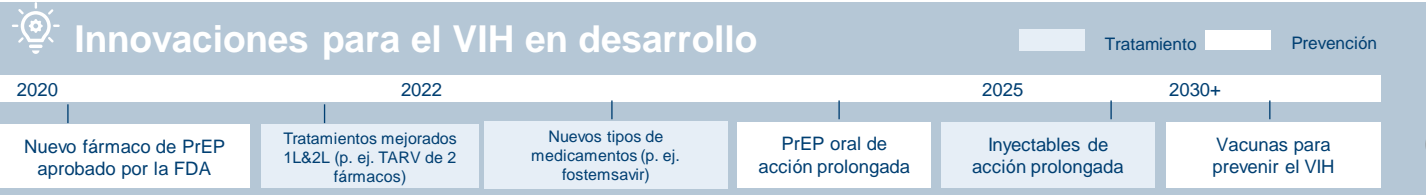
## Distribución regional de todas las personas seropositivas (2019)



Fuentes de gráficos y mensajes clave: ONUSIDA, análisis del Fondo Mundial, SCV=supresión de la carga vírica en todas las personas seropositivas, PTMI= prevención de la transmisión maternoinfantil.

## Mensajes clave

- Alejados del rumbo para alcanzar las metas de 2030:** se necesita una reducción drástica (90%) del número de nuevas infecciones para alcanzar las metas de incidencia y mortalidad.
- Prevención:** existen enormes deficiencias en la cobertura de los programas de prevención clave. Se necesita seguir ampliando los programas y hacer frente a los impulsores y barreras estructurales para reducir la incidencia.
- PTMI y tratamiento pediátrico:** los avances son desiguales entre las regiones y deben abordarse los factores que subyacen a las nuevas infecciones en niños.
- Pruebas y tratamiento:** los progresos son significativos a nivel mundial, pero son desiguales entre regiones y poblaciones específicas. Deben ampliarse los enfoques de prestación de servicios diferenciados y adaptados, entre otros, los enfoques comunitarios.
- Las poblaciones clave y sus parejas siguen estando desproporcionadamente afectadas:** representaban en torno al 62% de nuevas infecciones mundiales en 2020. Es necesario ampliar la escala y la cobertura de los programas.
- Fortalecer la integración de las intervenciones de derechos humanos en los servicios de prevención, pruebas y tratamiento del VIH:** se necesitan grandes progresos para erradicar por completo la discriminación, por ejemplo, eliminar los obstáculos en los servicios clave.
- Abordar las coinfecciones y comorbilidades:** se ha conseguido avanzar en la provisión del tratamiento de la tuberculosis para las personas que viven con el VIH. Sin embargo, es necesario prestar una mayor atención a las coinfecciones y comorbilidades como parte del paquete general de tratamiento y atención para el VIH.
- Oportunidad de centrarse en intervenciones y enfoques más catalizadores** en países donde el financiamiento nacional para el VIH está aumentando.

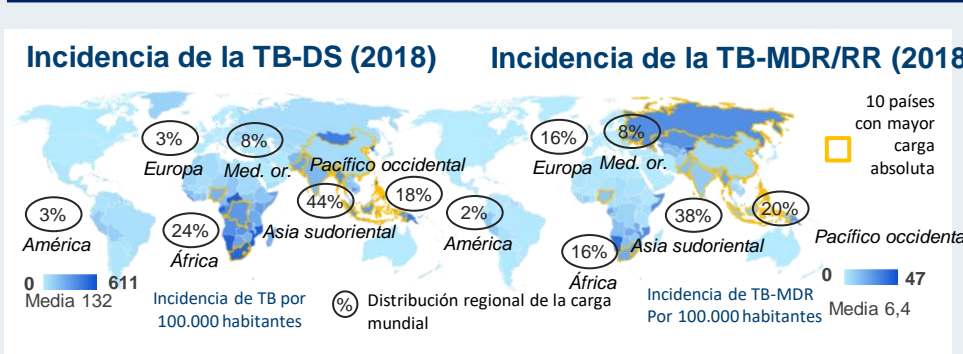
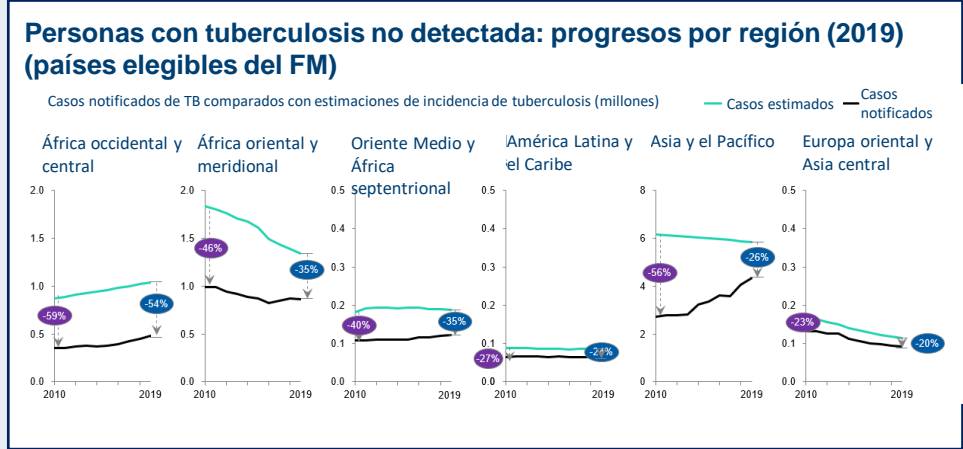
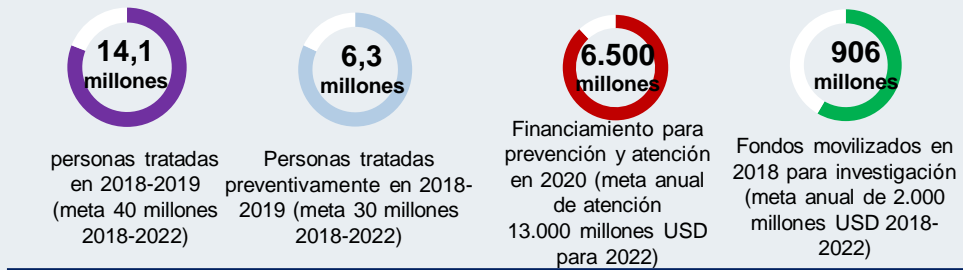




# TUBERCULOSIS: Avances, retos y prioridades mundiales

**S** El Fondo Mundial aporta el **9%** del financiamiento global para la tuberculosis y el **73%** del financiamiento internacional

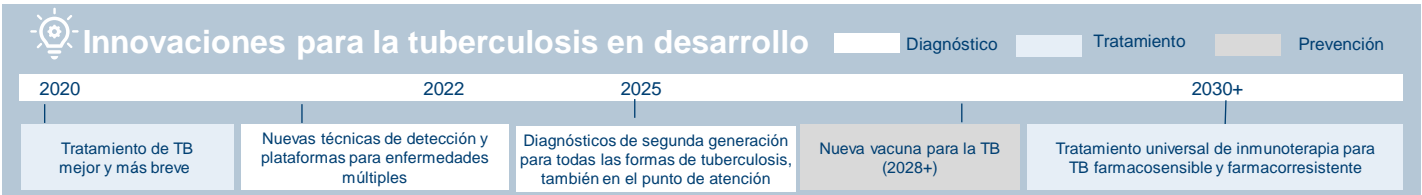
## Avances hacia las metas de la Reunión de Alto Nivel de la ONU



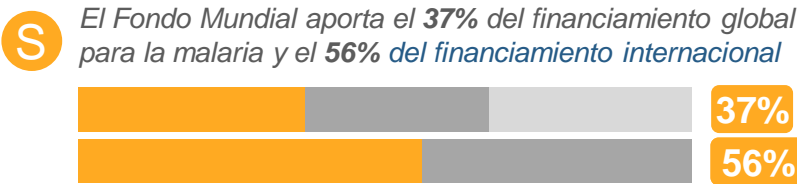
Fuentes de gráficos y mensajes clave: Global TB Report 2019 (OMS), análisis del Fondo Mundial  
DS= farmacosensible; MDR= multirresistente; RR= resistente a la rifamicina.

## Mensajes clave

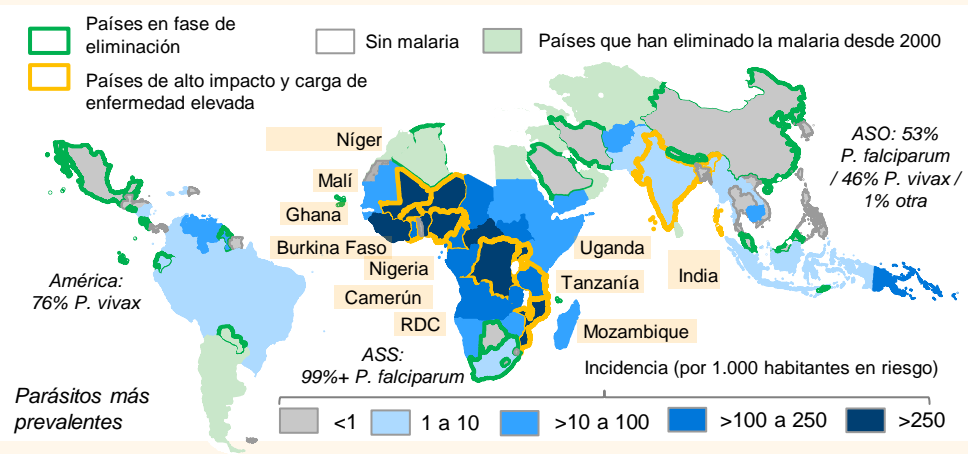
- Alejados de las metas de la estrategia Acabar con la tuberculosis** en lo que respecta a la incidencia y la mortalidad de la enfermedad.
- Inversiones insuficientes** para abordar los obstáculos relacionados con los derechos humanos y el género en el acceso a los servicios de tuberculosis.
- Tendencias positivas para lograr las metas de la Reunión de Alto Nivel de las Naciones Unidas sobre las personas que reciben tratamiento para la tuberculosis** y las metas del Plan Mundial sobre los resultados del tratamiento.
- Siguen existiendo deficiencias en la detección y los resultados del tratamiento de la tuberculosis multirresistente**; avances en los regímenes orales más breves para la TB-MDR.
- Avances en la ejecución de actividades de tuberculosis/VIH, pero la **detección y el tratamiento preventivo de la tuberculosis (TPT) entre personas que viven con el VIH** siguen siendo **insuficientes**.
- Ampliación subóptima de las **medidas de prevención de la tuberculosis para poblaciones clave y vulnerables** en muchos países.
- Incremento estable del financiamiento para la tuberculosis**. Sin embargo, sigue siendo insuficiente para alcanzar las metas (internacional y nacional).
- Es necesario centrar los esfuerzos en **detectar y tratar nuevos casos de tuberculosis y tuberculosis farmacorresistente, especialmente en grupos vulnerables y de alto riesgo**, mediante la participación del sector privado y las comunidades afectadas.
- Oportunidad para **abordar la RAB**, la seguridad sanitaria mundial y las nuevas amenazas mediante inversiones en tuberculosis, p. ej., en sistemas para la salud resistentes y sostenibles.
- Nuevas herramientas prometedoras en desarrollo**, a saber, medicamentos, diagnósticos y vacunas.



# Malaria: Avances, retos y prioridades mundiales

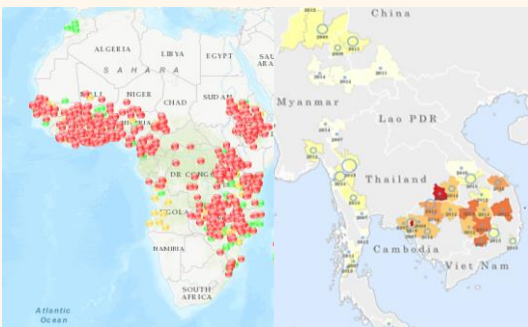


## Avances hacia la eliminación de la malaria



## Resistencia a los piretroides y medicamentos

**Resistencia a los insecticidas generalizada:** la resistencia a los insecticidas con piretroides se ha extendido en todas las regiones endémicas de malaria. En 2017, casi un cuarto de los 80 países que presentaron informes notificó resistencia a los cuatro tipos de insecticidas.



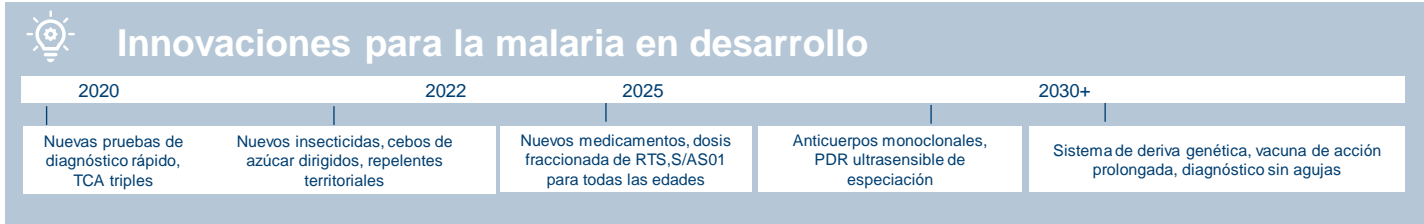
**Resistencia a los medicamentos concentrada:** la resistencia a los antimaláricos sigue estando concentrada en la subregión oriental del Gran Mekong, donde tres o más TCA están fallando.

**Incremento de los costos:** el aumento previsto del costo unitario de los MILD debido a los nuevos principios activos limitará la cobertura efectiva en el estado actual.

Fuentes de gráficos y mensajes clave: OMS; Informe mundial sobre el paludismo (OMS), 2020; Financing Global Health (IHME); IR Map per; base de datos de WWARN; Estrategia Técnica Mundial contra la Malaria 2016-2030 (OMS); Malaria Landscape Analysis (Fondo Mundial), MILD = mosquiteros tratados con insecticida de larga duración, TCA = terapia combinada con artemisinina

## Mensajes clave

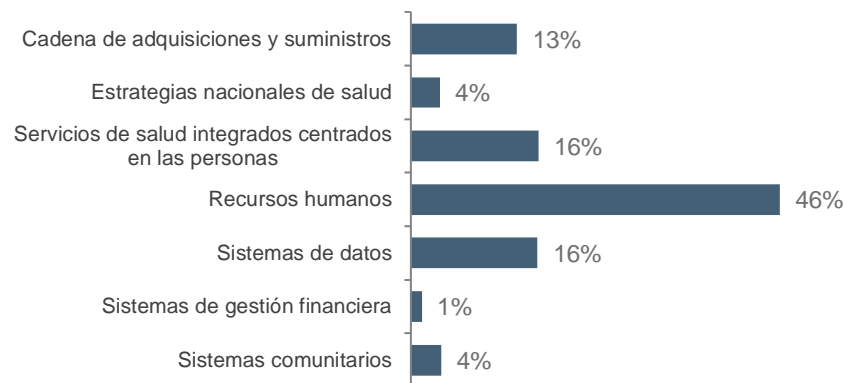
- A nivel global, se ha conseguido **reducir la morbilidad y mortalidad de la malaria** gracias a la ampliación de la cobertura de intervenciones efectivas y el aumento de los recursos.
- Sin embargo, **actualmente estamos alejados del rumbo para alcanzar las metas de morbilidad y mortalidad de la Estrategia Técnica Mundial en 2030.**
- La malaria se concentra especialmente en países de ingresos bajos, cuyos recursos nacionales son más limitados.
- El futuro del control de la malaria está determinado por factores externos, tales como el **crecimiento de la población, la migración, la pobreza, la desigualdad, las emergencias complejas y el cambio climático, a lo que se suman la debilidad de los sistemas de salud y las amenazas biológicas, como la resistencia a los medicamentos y a los insecticidas.**
- La reducción de la cobertura de las intervenciones efectivas aumenta considerablemente el riesgo de repuntes y epidemias.
- Invertir en las capacidades epidemiológica y entomológica básicas en los países es esencial para identificar las necesidades y desplegar las intervenciones.
- Para acelerar los avances será necesario optimizar las estrategias y los enfoques innovadores, tanto en **la prestación de las intervenciones disponibles como en herramientas y enfoques nuevos, así como aumentar las inversiones.**





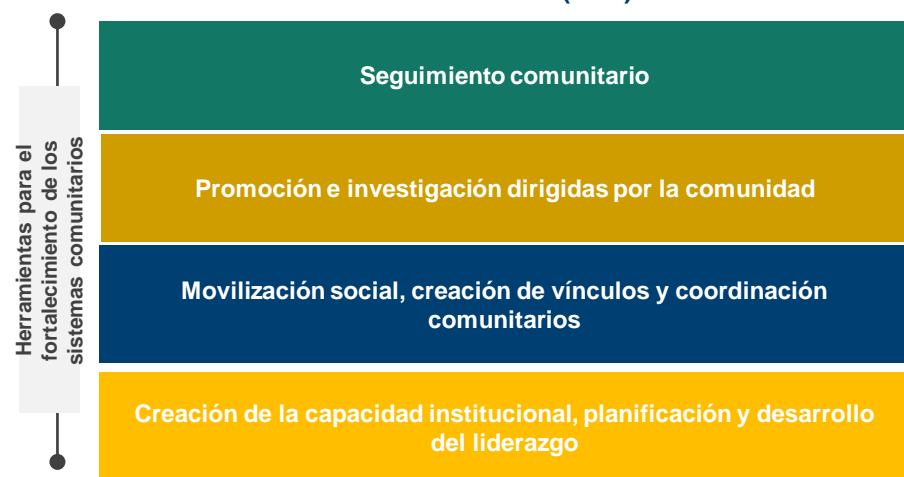
# SSRS: Avances, retos y prioridades mundiales

## Inversiones del FM 2017-19: 3.300 millones USD invertidos en SSRS\*



\*Asignaciones, fondos de contraparte, iniciativas estratégicas

## Intervenciones prioritarias para el fortalecimiento de los sistemas comunitarios (FSC)



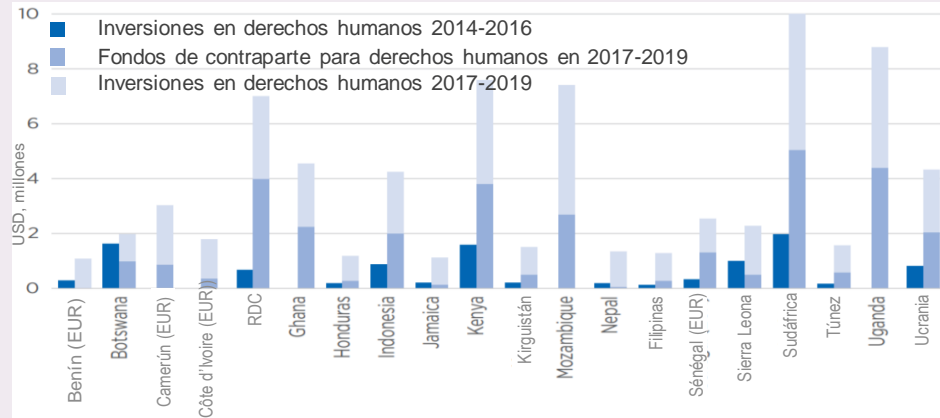
Fuentes de gráficos y mensajes clave: Informe de resultados del Fondo Mundial 2019, Base de datos mundial de ODS (Naciones Unidas), Informe de la cobertura sanitaria universal (OMS), informe High Performing Health Financing (Banco Mundial), IHME, The Lancet Global Health; Monitoring UHC 2018

## Mensajes clave

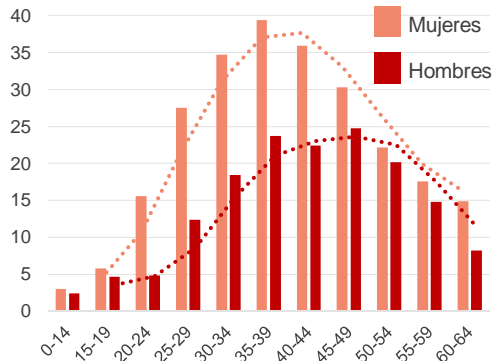
- **La pandemia de COVID-19 presenta grandes retos aún desconocidos para los sistemas de salud y la movilización de recursos nacionales.** Aunque el gasto público esté aumentando y la COVID-19 esté dirigiendo la atención a la salud, también está tensionando los recursos disponibles, tanto nacionales como internacionales.
- **Alejados del rumbo para conseguir las metas de 2030 relacionadas con las tres enfermedades y la CUS:** es esencial aprovechar los recursos nacionales para mejorar la cobertura de los servicios, la calidad de la atención y la protección financiera.
- **Los déficits de financiamiento para la CUS son enormes:** el Fondo Mundial y la ayuda al desarrollo para la salud aportan una pequeña parte de los recursos generales necesarios para cubrir el déficit de 176.000 millones USD para la CUS hasta 2030. Las inversiones del Fondo Mundial deben ser catalizadoras y demostrar que consiguen resultados.
- **Los sistemas comunitarios son esenciales, especialmente para llegar a los más vulnerables y al último tramo:** el Fondo Mundial es un financiador clave y ocupa una posición única para fortalecer las respuestas comunitarias.
- **La participación del sector privado es necesaria:** índices elevados de búsqueda de atención en el sector privado en países de ingresos medianos con una carga de enfermedad elevada; se necesitan modelos reforzados de participación y ejecución.
- **Los datos oportunos y estratificados mejoran la repercusión:** oportunidad para seguir reforzando los resultados sanitarios mediante mejoras en la recopilación, la calidad y la utilización de los datos para tomar y orientar las decisiones. Invertir en sistemas de datos es un área clave de las inversiones del Fondo Mundial en SSRS.
- **Repercusión en la modificación del mercado:** aprovechar las adquisiciones conjuntas para catalizar el acceso a productos básicos y medicamentos asequibles de calidad garantizada con recursos nacionales.
- **Los SSRS mejoran la seguridad sanitaria:** cada vez existen más pruebas de que las inversiones del Fondo Mundial en SSRS basadas en enfermedades mejoran la seguridad sanitaria.

# Equidad, derechos humanos y género: Avances, retos y prioridades mundiales

Aumento de las inversiones en derechos humanos en subvenciones del Fondo Mundial entre los periodos de asignación 2014-16 y 2017-19



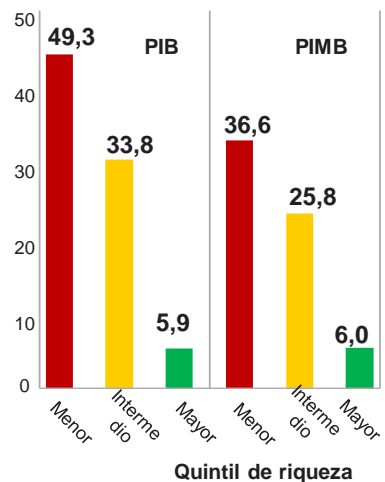
Prevalencia del VIH (%) por edad y sexo en Sudáfrica (2018)



Fuentes de gráficos y mensajes clave: Consulta sobre derechos humanos de la OIG. Los países destacados recibieron fondos de contraparte para derechos humanos en el periodo de asignación 2017-2019.

DHS/MIS, ONUSIDA, informe de 2020 Strategic Performance Report mid-2019 (Fondo Mundial), SABSSM V  
21 países de alta repercusión del FM, media nacional, 2010 - 2018

% de niños de entre 6 y 59 meses que se sometieron a una prueba de diagnóstico rápido (PDR) y que dieron positivo en malaria, 2018



## Mensajes clave

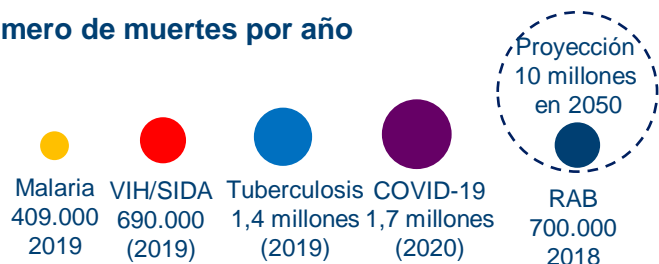
- Persisten desigualdades** clave en lo que respecta a ingresos, ubicación geográfica, edad, sexo, etc., que perpetúan los obstáculos en el acceso a los servicios de prevención, atención y tratamiento de calidad.
- > 60% de las nuevas infecciones por el VIH en todo el mundo afectan a poblaciones clave y a sus parejas sexuales. El riesgo individual de contraer el VIH es significativamente mayor entre las poblaciones clave y vulnerables que en la población general.
- La incidencia del VIH es **2,7 veces** superior en mujeres que en hombres de 15-24 años en África subsahariana.
- A pesar de que las nuevas infecciones por el VIH en niñas adolescentes y mujeres jóvenes se **redujeron un 25%** entre 2010 y 2018, cada semana se producen **5.500** nuevas infecciones en este grupo de población.
- Las mujeres transgénero tienen **13 veces más** probabilidades de infectarse por el VIH que la población general.
- Los **hombres** tienen más probabilidades de infectarse por tuberculosis, pero menos de acceder los servicios para esta enfermedad.
- Se necesita urgentemente ampliar los programas sensibles a las cuestiones de género.
- Superar los obstáculos relacionados con los derechos humanos** es esencial para reducir las nuevas infecciones, mejorar los resultados del tratamiento y alcanzar las metas de 2030.
- Los principios básicos de derechos humanos se integran en todo el ciclo de vida de las subvenciones del Fondo Mundial: participación, equidad, rendición de cuentas y transparencia.
- Los programas del Fondo Mundial abordan los principales obstáculos relacionados con los derechos humanos en el ámbito de la salud: la estigmatización y la discriminación; la desigualdad y la violencia de género; las prácticas, políticas y leyes represivas; y la desigualdad social y económica.
- El Fondo Mundial, a través de su **iniciativa Breaking Down Barriers**, ofrece financiamiento y apoyo intensivo a 20 países para abordar los obstáculos relacionados con los derechos humanos en los servicios, en función de planes diseñados y liderados por los países.

# COVID-19 y seguridad sanitaria mundial

## Seguridad sanitaria en un mundo globalizado

Las personas están más **conectadas** que nunca, lo que facilita la rápida propagación de las enfermedades por el mundo. Por ello, es necesario responder a la seguridad sanitaria mundial de forma coordinada e inclusiva.

### Número de muertes por año



Fuente: Organización Mundial de la Salud, *The Review on Antimicrobial Resistance*, Jim O'Neill. ECV= Enfermedad cardiovascular

La COVID-19 se ha convertido rápidamente en una de las pandemias de enfermedades infecciosas más mortíferas del momento, y está teniendo un impacto desproporcionado en las poblaciones más vulnerables del mundo.

Fuentes de gráficos y mensajes clave: The Lancet Global Health, septiembre de 2020 - volumen 8, número 9, "A vulnerability index". RAB = resistencia a los antibióticos

### Casos de COVID-19 frente a índice de vulnerabilidad en India

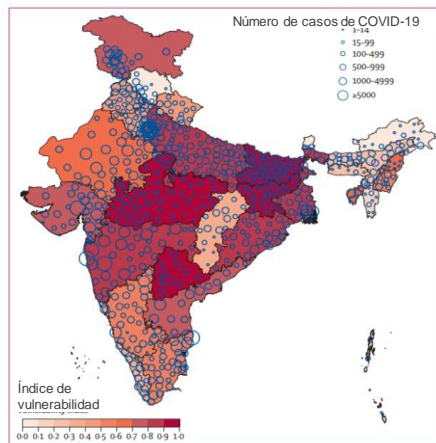


Figura 1: Índice de vulnerabilidad general a la COVID-19 en estados y territorios de la Unión de la India y número de casos confirmados a fecha de 17 de junio de 2020. Este mapa no refleja los cambios en Jammu ni en el estado Kashmir (ahora territorio de la Unión) en agosto de 2019.

## Mensajes clave

- La pandemia de COVID-19 está teniendo un impacto catastrófico en las **comunidades más vulnerables** y pone **en peligro los logros conseguidos** en la lucha contra el VIH, la tuberculosis y la malaria.
- La **arquitectura de la salud mundial y los programas nacionales no han sido lo suficientemente resistentes** para hacer frente al efecto sísmico de la COVID-19.
- La pandemia destaca la **importancia de los programas basados en los derechos humanos y sensibles a las cuestiones de género** (mayor riesgo de violencia de género y otras vulneraciones de los derechos humanos).
- Hasta enero de 2021, el Fondo Mundial **había puesto a disposición de más de 100 países y 14 programas multipaís 980 millones USD** con el fin de reforzar las respuestas nacionales a la COVID-19, mitigar su impacto en los programas de VIH, tuberculosis y malaria, y contribuir a mejorar urgentemente los sistemas de salud y comunitarios.
- A partir de ahora, el Fondo Mundial deberá **valorar cómo puede contribuir desde su posición única a la seguridad sanitaria mundial**, por ejemplo, a mejorar la resistencia de los programas de VIH, tuberculosis y malaria.
- El Fondo Mundial tiene la oportunidad de ejercer un papel de liderazgo como **embajador de una visión inclusiva de la seguridad sanitaria mundial basada en la solidaridad y en la equidad para las comunidades**.
- Es esencial mejorar la resistencia mediante una preparación más sólida** para mantener los servicios de salud esenciales en planes de acción priorizados del sistema de salud.
- Se pueden aprovechar las áreas de especialización del Fondo Mundial para mejorar la resistencia ante futuras amenazas a la seguridad sanitaria mundial**, por ejemplo, el fortalecimiento de los sistemas comunitarios; un enfoque en la equidad, los derechos humanos, el género y los más vulnerables; el fortalecimiento de la cadena de adquisiciones y suministros y de los laboratorios nacionales; el fortalecimiento de los sistemas de datos; los recursos humanos para la salud; y las asociaciones del Fondo Mundial.



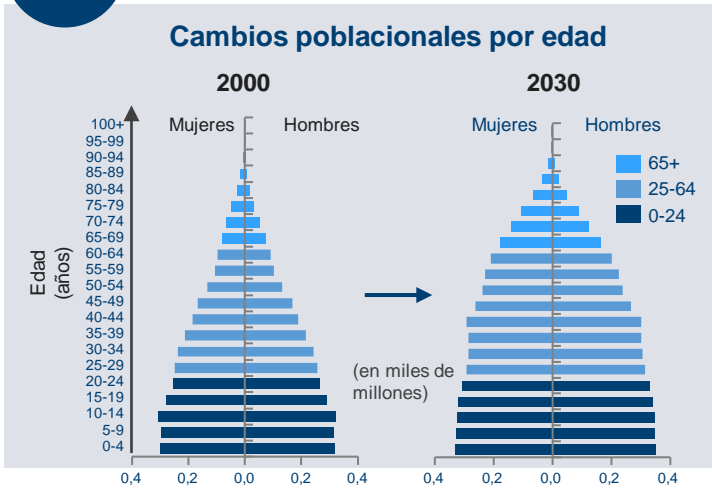
### La amenaza inminente de la resistencia a los antibióticos (RAB)

Si no se interviene, se prevé que la RAB causará 10 millones de muertes al año para 2050. La tuberculosis multirresistente es responsable de un tercio de las muertes por RAB, mientras que la resistencia a los antimaláricos, antirretrovirales e insecticidas impide seguir avanzando en la lucha contra el VIH y la malaria.

# Panorama general de salud y desarrollo



## Cambios demográficos



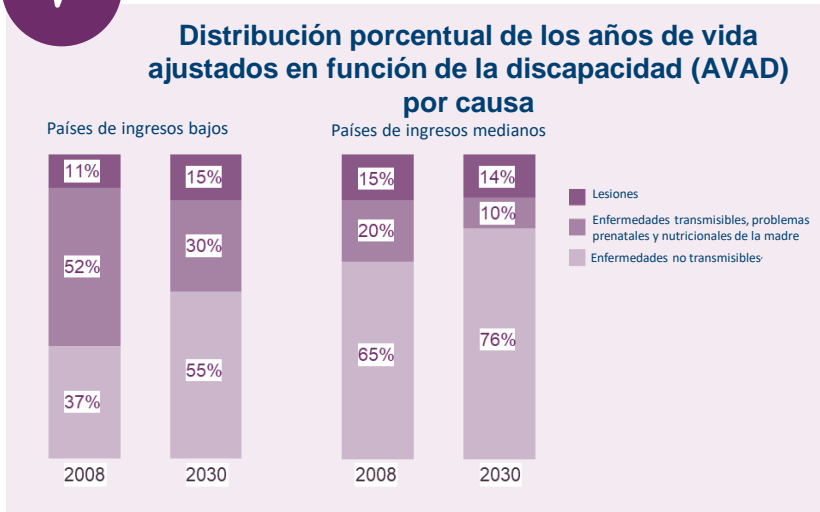
Fuente: UN World Population Prospects 2019

La **población mundial está creciendo**, lo que aumenta la demanda de sistemas de salud.

África subsahariana está viviendo un crecimiento de la población de jóvenes, mientras que la población **de más de 65 años es el segmento que más rápido crece** en todas las regiones.



## Cambios en la carga de morbilidad



Fuente: Banco Mundial

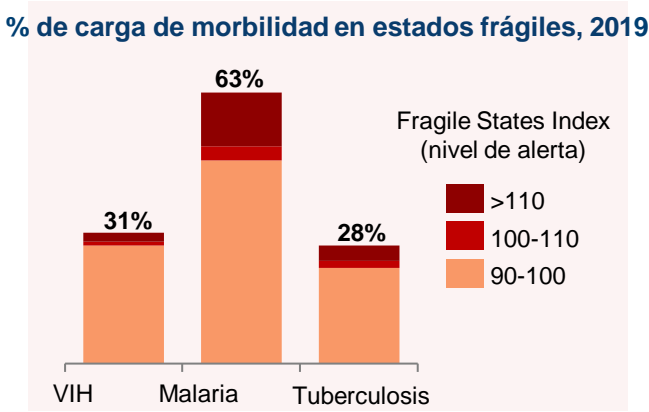
Mirando al horizonte de 2030, se prevé que el mundo viva una **transición epidemiológica** de enfermedades transmisibles a enfermedades no transmisibles (ENT) como principales impulsoras de la carga de morbilidad.



## Desplazamiento, fragilidad e inestabilidad

**>1% de la población mundial está desplazada** de sus hogares.

Los estados más frágiles representan **2/3 de la carga de malaria** y menos de **1/3 de la de VIH y tuberculosis**.



Fuentes: Fragile States Index (The Fund for Peace), el Fondo Mundial. Carga de morbilidad medida según la metodología de asignación 2020-2022

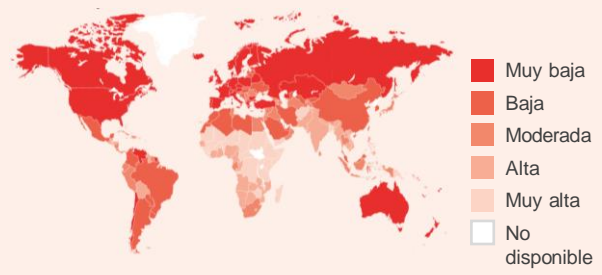


## Clima y medioambiente

Se prevé que el **cambio climático** impactará en la lucha contra las tres enfermedades (calentamiento, cambios en precipitaciones, clima extremo y contaminación del aire).

La **inseguridad alimentaria y del agua** como consecuencia del calentamiento global y las condiciones climáticas extremas pueden aumentar la vulnerabilidad de las poblaciones que ya están en riesgo.

### Vulnerabilidad climática



Fuente: Salas and Jha, 2019. BMJ, 366, p.I5302



# ¡GRACIAS!

An aerial photograph of a city grid, showing streets and buildings. A semi-transparent white rectangular box is centered over the image, containing the text 'Esperamos sus observaciones en los 6ºs Foros de Asociados'.

Esperamos sus observaciones en los  
6ºs Foros de Asociados