
Avances, retos y prioridades regionales

África occidental y central (WCA), África oriental y meridional (ESA), y
Oriente Medio y África septentrional (MENA)

6^{OS} FOROS DE ASOCIADOS

Índice

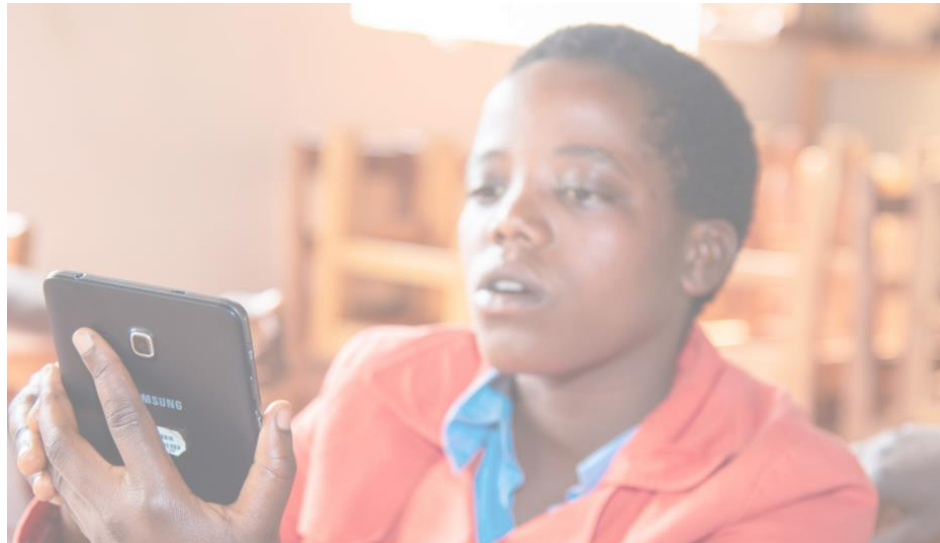
- Los Foros de Asociados: objetivos y contexto
- Avances, retos y prioridades regionales para el VIH, la tuberculosis y la malaria
- Avances, retos y prioridades regionales para construir SSRS, equidad, derechos humanos e igualdad de género
- Contexto regional: COVID-19, seguridad sanitaria mundial** y el panorama general de salud y desarrollo

***Desde la última vez que se elaboró este documento, el Fondo Mundial ha cambiado su terminología, pasando de la seguridad sanitaria mundial a un enfoque centrado en la preparación y respuesta a la pandemia con el fin de reflejar las observaciones y deliberaciones del proceso de Desarrollo de la Estrategia en curso.*

Objetivos de los Foros de Asociados

La próxima Estrategia del Fondo Mundial

El Fondo Mundial está elaborando una Estrategia audaz, ambiciosa y ágil más allá de 2022 para acelerar los avances contra el VIH, la tuberculosis y la malaria y mejorar la salud global.



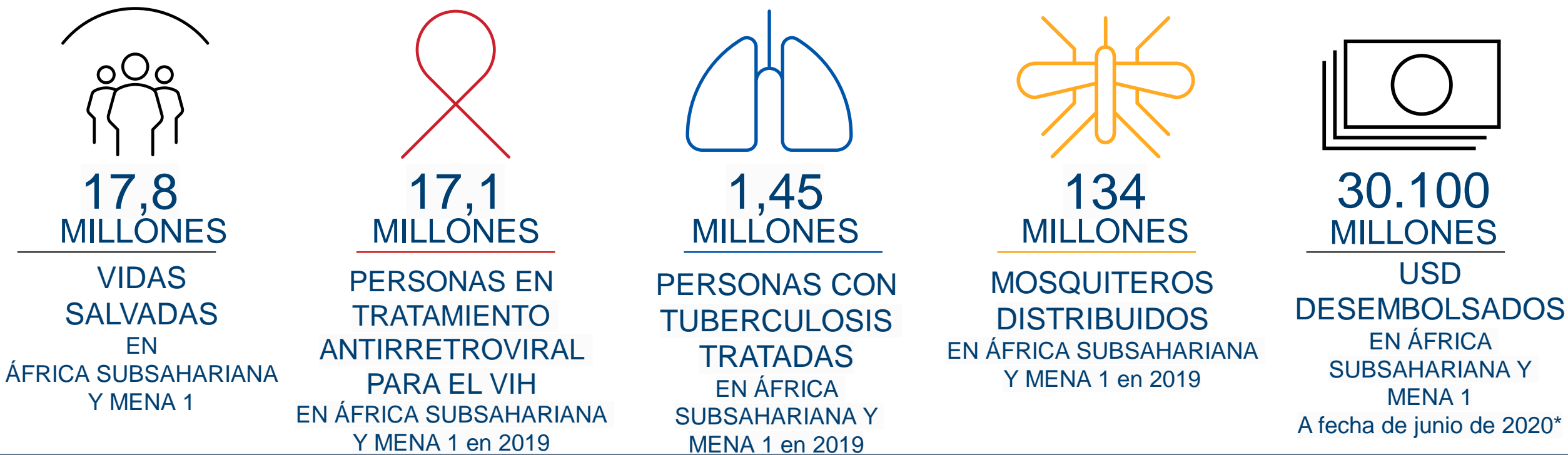
Objetivos de los Foros de Asociados regionales

Este Foro de Asociados regional reunirá a representantes de África subsahariana (SSA) y de Oriente Medio y África septentrional (MENA) con el objetivo de que compartan activamente su experiencia en la región para ayudar a definir las metas y las áreas de atención de la próxima Estrategia del Fondo Mundial.

La asociación del Fondo Mundial

La asociación del Fondo Mundial está diseñada para acelerar el fin del VIH, la tuberculosis y la malaria como amenazas a la salud pública. Para ello, invierte más de 4.000 millones USD al año mediante subvenciones en más de 120 países. El Fondo Mundial trabaja en asociación con gobiernos, la sociedad civil, comunidades que viven con las enfermedades o que se ven afectadas por ellas, donantes, agencias técnicas, otras organizaciones donantes y el sector privado. El Fondo Mundial desempeña una labor clave para avanzar hacia la consecución de los Objetivos de Desarrollo Sostenible, especialmente el ODS3.

Logros hasta la fecha en África subsahariana y MENA 1*



*Fuente: Análisis de información estratégica del Fondo Mundial. África subsahariana incluye a países de África occidental, central, oriental y meridional. MENA 1 incluye a Argelia, Djibouti, Egipto, Eritrea, Mauritania, Marruecos, Somalia, Sudán del Sur, Sudán y Túnez. Los 17,8 millones de vidas salvadas por la asociación del Fondo Mundial representan el 49% de la cifra total. Los 17,1 millones de personas en tratamiento antirretroviral representan el 85% de la cifra total. Los 1,45 millones de personas en tratamiento para la tuberculosis representan el 25% de la cifra total. Los 134 millones de mosquiteros distribuidos representan el 84% de la cifra total. Los 30.100 millones USD desembolsados representan el 66% de la cifra total.
*USD desembolsados no incluyen los desembolsos para subvenciones múltiples.

Avances hacia los Objetivos de Desarrollo Sostenible 2030 (ODS)



ODS 3: Garantizar una vida sana y promover el bienestar para todos en todas las edades

- Meta 3.3

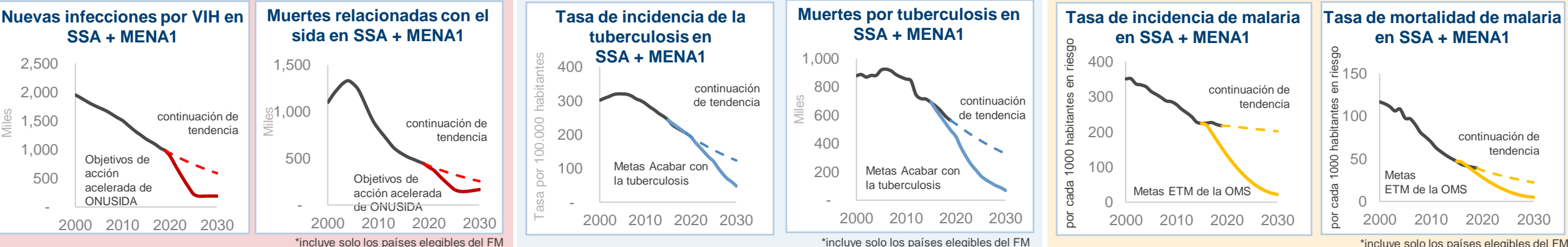
Para 2030, **poner fin a las epidemias del sida, la tuberculosis, la malaria** y las enfermedades tropicales desatendidas y combatir la hepatitis, las enfermedades transmitidas por el agua y otras enfermedades transmisibles.
- Meta 3.8

Lograr la cobertura sanitaria universal, en particular la protección contra los riesgos financieros, el acceso a servicios de salud esenciales de calidad y el acceso a medicamentos y vacunas seguros, eficaces, asequibles y de calidad para todos.



Avances hacia 3.3: estamos alejados del rumbo para alcanzar las metas relacionadas con el VIH, la tuberculosis y la malaria en 2030

Aunque se ha avanzado mucho, siguen existiendo grandes deficiencias, especialmente en la reducción del número de nuevas infecciones.



Fuente: Análisis de información estratégica del Fondo Mundial

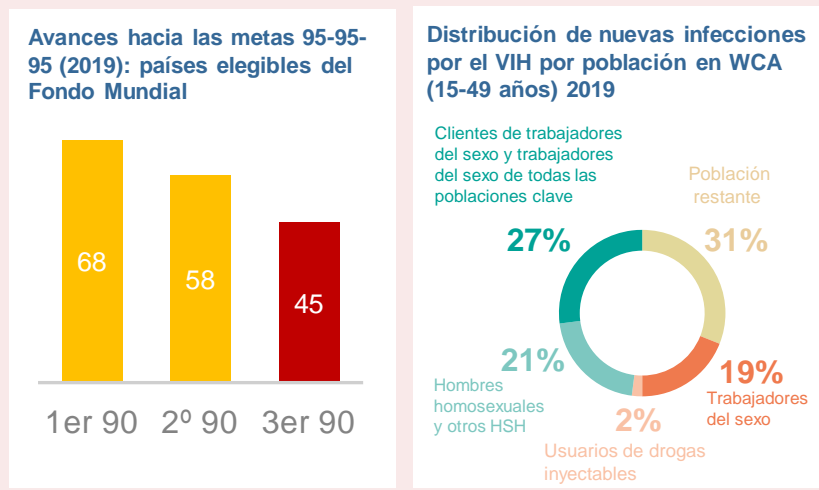


La COVID-19 amenaza con revertir los logros y socavar los avances hacia las metas de 2030

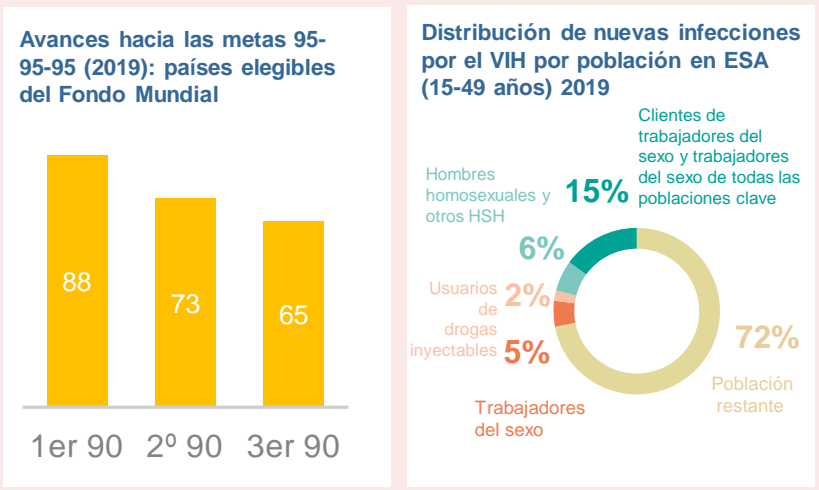
La pandemia de COVID-19 amenaza con revertir los logros extraordinarios que la Asociación del Fondo Mundial ha conseguido: los sistemas de salud y comunitarios están saturados, los programas de tratamiento y prevención se han interrumpido, y los recursos se han desviado.

VIH: Avances, retos y prioridades regionales en SSA y MENA

África occidental y central (WCA)



África oriental y meridional (ESA)



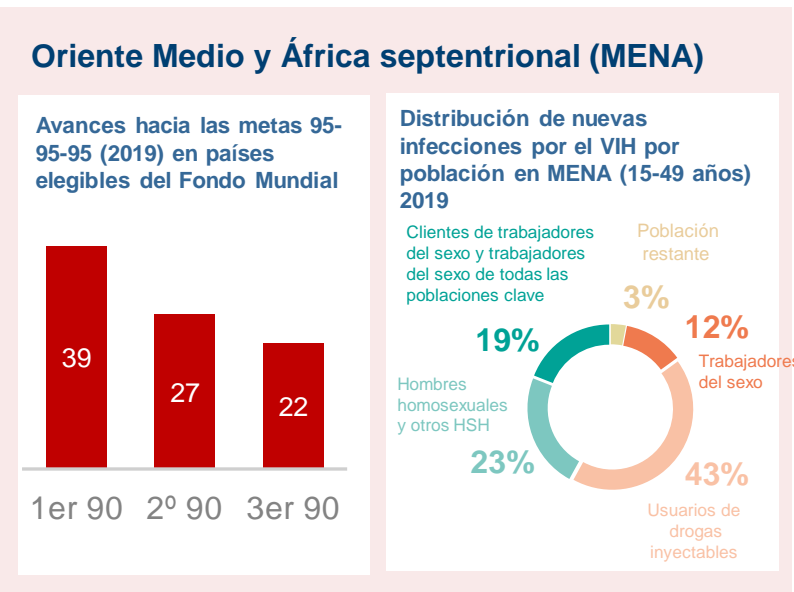
Fuentes de gráficos y mensajes clave: ONUSIDA 2020, análisis del Fondo Mundial | Acrónimos: SCV=supresión de la carga vírica en todas las personas seropositivas, HSH = hombres que tienen relaciones sexuales con hombres, TARV = tratamiento antirretroviral, PTMI= Prevención de la transmisión maternoinfantil.

Mensajes clave: SSA

- Los avances hacia las metas de 2030 son **desiguales**: ESA experimentó el mayor descenso de nuevas infecciones desde 2010 (38%). Es posible alcanzar las metas, pero se necesita mantener el impulso. WCA tiene una menor morbilidad de VIH, pero se ha quedado rezagada en las metas a pesar de que las nuevas infecciones se han reducido un 25%. Los progresos varían de Eswatini, que alcanzó las metas, a otros países que están muy lejos de hacerlo.
- Deben abordarse las **dinámicas de género para alcanzar las metas**: en 2019, la probabilidad de que las niñas adolescentes y mujeres jóvenes se infectaran por el VIH era 2,5 veces superior a la de los varones de su misma edad en ESA, y 2,3 veces superior en WCA.
- Prevención**: es necesario abordar las deficiencias en la cobertura de la prevención y los impulsores estructurales de la infección para reducir la incidencia.
- Las **poblaciones clave y sus parejas siguen estando desproporcionadamente afectadas**: representan el 28% de nuevas infecciones en ESA y el 69% en WCA.
- Es necesario abordar las deficiencias en la **PTMI y en el tratamiento pediátrico**: en WCA, solo el 58% de las mujeres embarazadas seropositivas recibían TARV en 2019.
- Fortalecer la **integración de las intervenciones de derechos humanos** para hacer frente a la violencia y a la discriminación de mujeres y niñas que obstaculizan los servicios de VIH.

Mensajes clave: MENA

- Alejados del rumbo para alcanzar las metas de 2030 en MENA, las nuevas infecciones han aumentado un 22% desde 2010.
- Las **poblaciones clave y sus parejas siguen estando desproporcionadamente afectadas**: representan el 97% de las nuevas infecciones.
- Fortalecer la **integración de las intervenciones de derechos humanos y ampliar los programas de prevención**: abordar las leyes represivas, la estigmatización y la discriminación que obstaculizan los servicios y los determinantes sociales que aumentan la incidencia.



TUBERCULOSIS: Avances, retos y prioridades regionales en SSA y MENA

Mensajes clave: SSA

Mensajes clave: MENA

- **Alejados del rumbo de alcanzar las metas de la Estrategia para acabar con la tuberculosis en 2020, a pesar de los grandes avances:** en la Región de África de la OMS, la incidencia se redujo un 16% y las muertes un 19% entre 2010 y 2019. La reducción de la tasa de mortalidad se debe en gran medida al aumento de la cobertura del tratamiento antirretroviral (24%-70%).
- **La mortalidad por tuberculosis sigue siendo un desafío** debido a los diagnósticos tardíos y a una calidad de los servicios subóptima.
- **Mayores tasas de coinfección por tuberculosis y VIH** entre las regiones de la OMS.
- **La ampliación del TPT plantea un reto:** es necesario fortalecer la prestación y la notificación. Ampliación subóptima de las **medidas de tratamiento y prevención de la tuberculosis para grupos clave y vulnerables:** la malnutrición y la coinfección por el VIH siguen siendo los principales factores de riesgo atribuibles a casos de tuberculosis.
- **Centrar los esfuerzos en detectar y tratar nuevos casos de tuberculosis y de tuberculosis farmacorresistente,** mediante la participación del sector privado y las comunidades. Aunque se han realizado progresos, se estima que todavía no se detecta el 51% de los casos, y las notificaciones de la cobertura del tratamiento son insuficientes, especialmente en el caso de los niños.

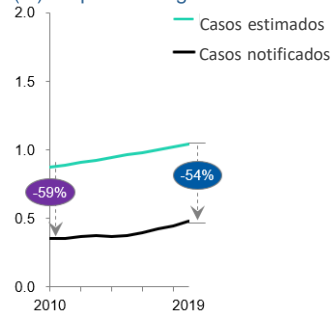
- **Alejados del rumbo de alcanzar las metas de 2030:** en la región del Mediterráneo oriental de la OMS, la incidencia de la tuberculosis se redujo un 3,5% y las muertes un 11% desde 2010 a 2019.
- **La tasa de éxito del tratamiento es elevada (91%), pero la detección de casos y el TPT entre personas que viven con el VIH sigue siendo insuficiente. Es necesario centrarse en detectar y tratar casos de tuberculosis no diagnosticados, especialmente en grupos vulnerables y de alto riesgo:** no se notifica el 75% de los casos de personas con tuberculosis asociada con el VIH. En la región del Mediterráneo oriental, la proporción de pacientes seropositivos que fallecieron durante el tratamiento de la tuberculosis alcanzó el 10%, comparado con el 2% en todos los casos nuevos y recaídas.

WCA

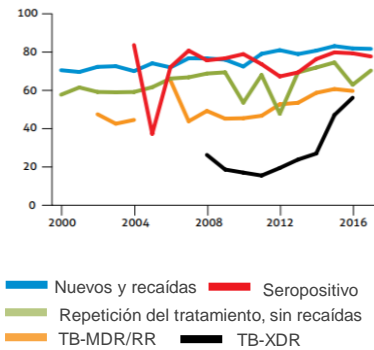
Región de África de la OMS

Personas con tuberculosis no detectada (2019)

Notificación de casos de TB comparados con incidencias estimadas de TB (m) en países elegibles del FM



Tasa de éxito del tratamiento (%) en Región de África de la OMS 2000-2018

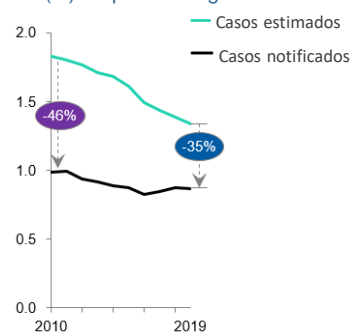


ESA

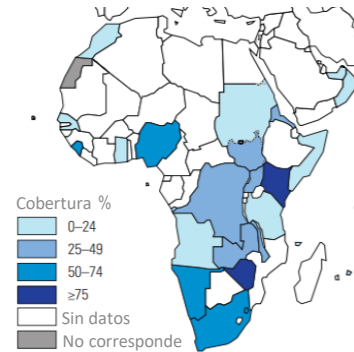
Región de África de la OMS

Personas con tuberculosis no detectada (2019)

Notificación de casos de TB comparados con incidencias estimadas de TB (m) en países elegibles del FM



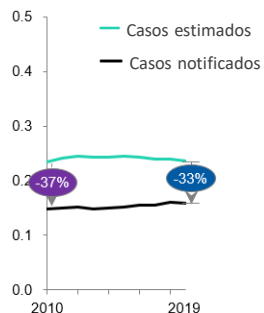
Cobertura del TPT en personas seropositivas que comenzaron el TARV (2019)



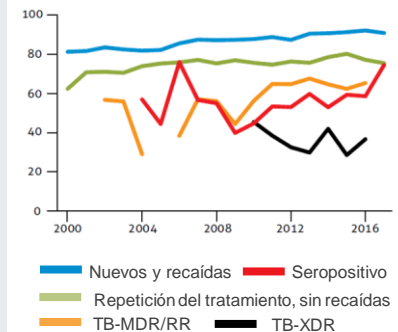
Región Med. or. OMS

MENA

Personas con tuberculosis no detectada (2019) Notificación de casos de TB comparados con incidencias estimadas de TB (m) en países elegibles del FM



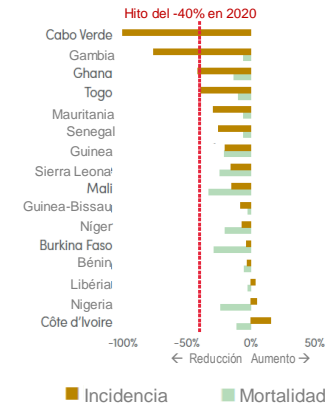
Tasa de éxito del tratamiento (%) en el Mediterráneo oriental de la OMS 2000-2018



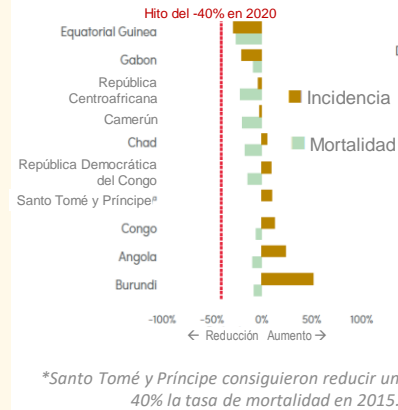
Malaria: Avances, retos y prioridades regionales en SSA y MENA

África occidental y central (WCA)

África occidental: cambio en la incidencia y la mortalidad estimadas de la malaria en 2015-2019

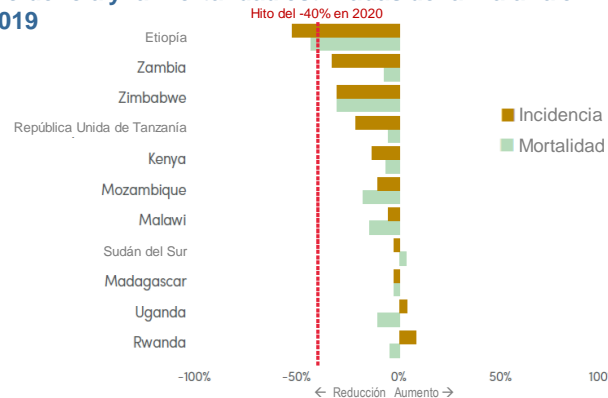


África central: cambio en la incidencia y la mortalidad estimadas de la malaria en 2015-2019



África oriental y meridional (ESA)

Países con una transmisión elevada en ESA: cambio en la incidencia y la mortalidad estimadas de la malaria en 2015-2019



Mensajes clave: SSA

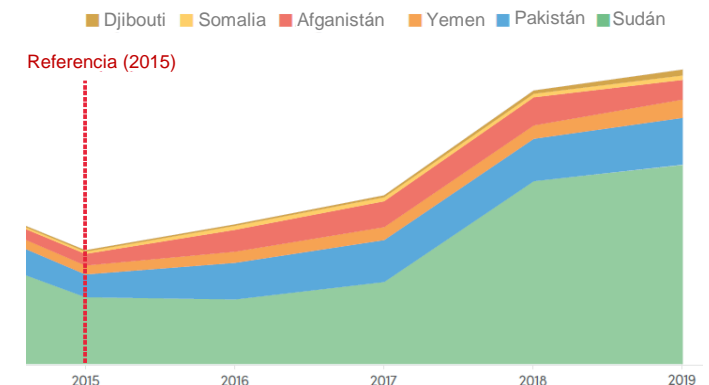
- Los avances hacia las metas de 2030 son **desiguales**: Botswana, Etiopía, Namibia, Cabo Verde, Gambia, Ghana y Togo han alcanzado la meta de la ETM 2020 de reducir la incidencia un 40%, mientras que Zambia y Zimbabwe han realizado grandes progresos, con un 33% y 30% respectivamente. En cambio, la incidencia en Burundi, Comoras, Eritrea y Eswatini aumentó más del 40%.
- 10 de los 11 países de alto impacto y carga de enfermedad elevada están en SSA.
- Para acelerar los avances será necesario **optimizar las estrategias y los enfoques innovadores**, tanto en la prestación de las intervenciones disponibles como en herramientas y enfoques nuevos, así como aumentar las inversiones y mejorar la calidad de los datos y la notificación.
- La resistencia a los medicamentos y a los insecticidas está repercutiendo en el futuro de la malaria: en países de ESA con una elevada transmisión, se confirmó la resistencia de los vectores a los piretroides, organoclorados y carbamatos en todos los países que presentaron informes.
- La movilización de recursos nacionales es esencial para cubrir el déficit de financiamiento para la malaria.

Mensajes clave: MENA

- Alejados del rumbo para alcanzar las metas de 2030: la incidencia de la malaria en la región del Mediterráneo oriental creció un 15% entre 2010 y 2019, mientras que las muertes aumentaron un 16% en el mismo periodo. Argelia fue declarado libre de malaria en 2019.
- Las emergencias humanitarias, los desplazamientos y la fragilidad han impactado en los avances contra la malaria en MENA, junto con el **cambio climático**, que ha causado inundaciones frecuentes, especialmente en Somalia, Sudán y Yemen.

Oriente Medio y África septentrional (MENA)

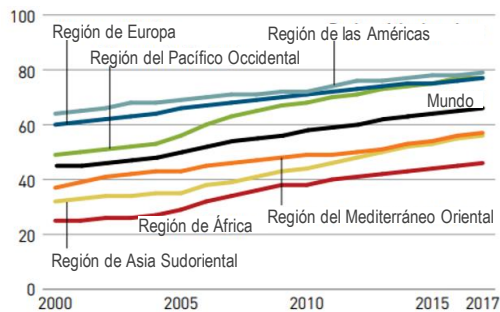
Países en la región del Mediterráneo oriental de la OMS con un aumento de los casos notificados en 2015-2019



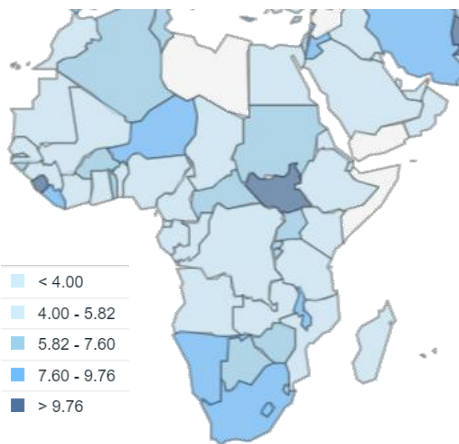
SSRS: Avances, retos y prioridades regionales en SSA y MENA

Región de África de la OMS

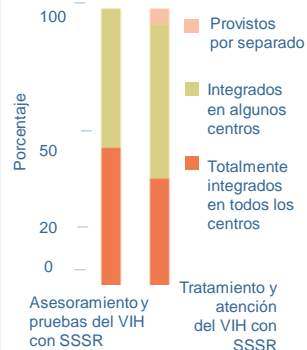
Valor del Índice de cobertura de servicios CUS por región de la OMS en 2000-2017



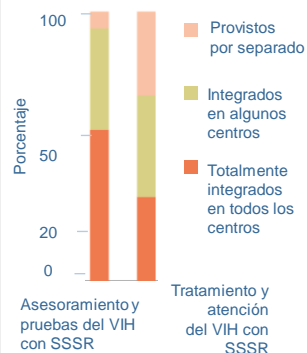
Gasto en salud como porcentaje del PIB 2017



% de países de WCA que han notificado que prestan SSSR integrados en los servicios de VIH



% de países de ESA que han notificado que prestan SSSR integrados en los servicios de VIH



Mensajes clave: SSA

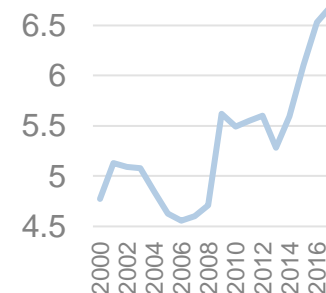
- La pandemia de COVID-19 presenta grandes retos aún desconocidos para los sistemas de salud y la movilización de recursos nacionales.
- Alejada del rumbo de alcanzar las metas de 2030, la Región de África de la OMS tiene el valor del Índice de cobertura de servicios CUS más bajo de todas las regiones.
- La calidad de los datos sigue siendo un gran problema. El Fondo Mundial ha dado prioridad a invertir en datos en África subsahariana, por ejemplo, en DHIS2 y Zensys en Rwanda.
- Los sistemas comunitarios desempeñan una labor esencial, entre otras cuestiones, para llegar a los más vulnerables. Las estrategias nacionales para los trabajadores de salud comunitarios, el seguimiento dirigido por la comunidad y la contratación social representan grandes oportunidades y retos.
- La calidad de la atención varía en la región y representa un área extensa y compleja para la inversión nacional y del Fondo Mundial.
- Se estima que en 2017 el 36% de todos los gastos en salud en SSA fueron pagados directamente por los pacientes y que los hogares con tuberculosis se vieron desproporcionadamente afectados por costos sanitarios excesivos.
- La participación del sector privado es esencial: en una encuesta de 2015-2019, el 30% de los hogares encuestados en SSA afirmaron haber acudido al sector privado para que niños menores de cinco años con fiebre recibieran tratamiento.

Mensajes clave: MENA

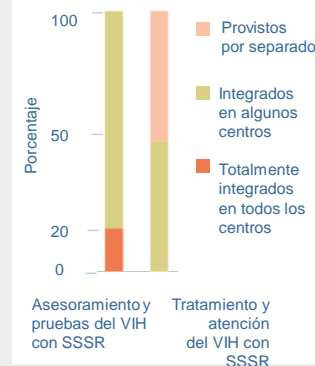
- Alejados del rumbo de alcanzar las metas de 2030: el valor del Índice de cobertura de servicios CUS en MENA es 68,52 (de 100), una cifra superior a la de 2015 (66,8). Esto sitúa a MENA ligeramente por encima de la media mundial.
- Se estima que en 2017 el 34% de todos los gastos en salud en MENA fueron pagados directamente por los pacientes, y que el 13,5% de la población tuvo que incurrir en un gasto sanitario excesivo en el umbral del 10%, justo por encima de la media global.

Oriente Medio y África septentrional (MENA)

Gasto en salud como % del PIB 2000-2017 en MENA, excluidos los países de ingresos altos



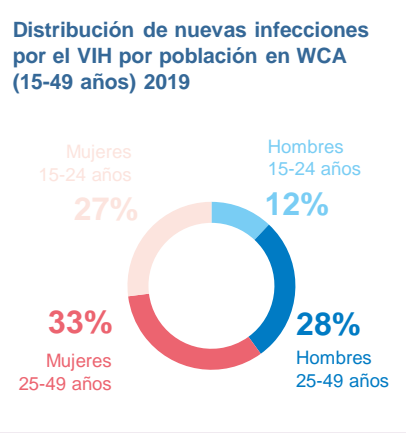
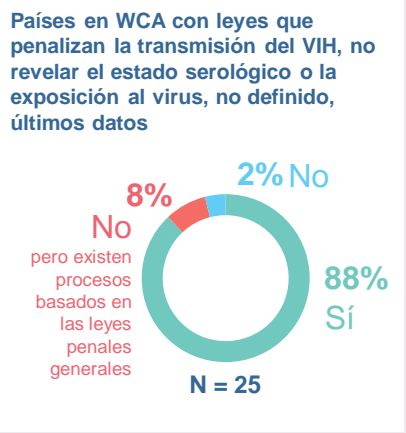
% de países de MENA que han notificado que prestan SSSR integrados en los servicios de VIH



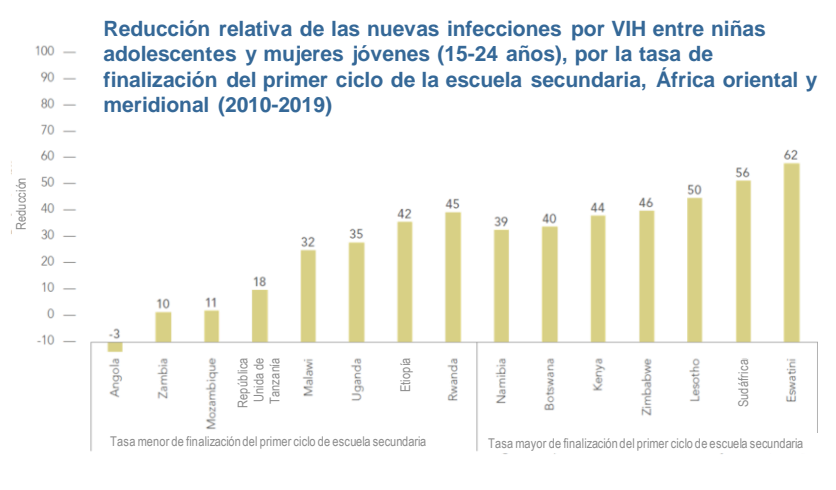
Fuentes de gráficos y mensajes clave: Informe de seguimiento de la CUS 2019 (OMS), ONUSIDA 2020, base de datos del Banco Mundial, World Malaria Report 2020, Global TB Report 2019 (OMS).
Acronimos: CUS= cobertura universal de la salud, PIB = producto interior bruto, SSSR = servicios de salud sexual y reproductiva, umbral del 10% = el 10% de los ingresos del hogar se emplean directamente para cubrir gastos sanitarios. umbral del 20% = el 20% de los ingresos del hogar se emplean directamente para cubrir gastos sanitarios.

Equidad, derechos humanos y género: Avances, retos y prioridades regionales en SSA y MENA

África occidental y central (WCA)



África oriental y meridional (ESA)



Fuentes de gráficos y mensajes clave: ONUSIDA 2020, base de datos de leyes y políticas de ONUSIDA, Global TB Report 2020 (OMS). Los países que forman parte de Breaking Down Barriers en SSA son: Benín, Camerún, República Democrática del Congo, Cote d'Ivoire, Ghana, Kenya, Mozambique, Senegal, Sierra Leona, Sudáfrica y Uganda

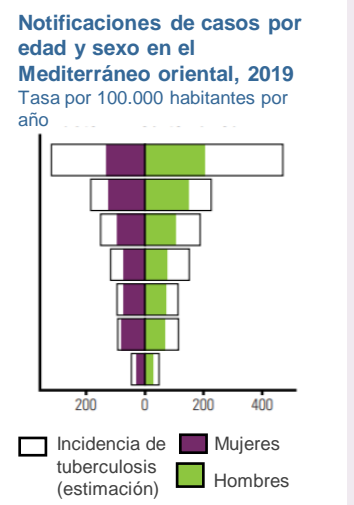
Mensajes clave: SSA

- **Persisten desigualdades** clave en lo que respecta a ingresos, ubicación geográfica, edad, sexo, etc., que perpetúan los obstáculos en el acceso a la prevención, la atención y el tratamiento de calidad, así como en los resultados sanitarios.
- **El Fondo Mundial pretende utilizar sus fondos para hacer frente a los obstáculos para la equidad y los derechos humanos**, trabajando en asociación con organizaciones comunitarias y de la sociedad civil con el fin de llegar a las poblaciones desatendidas. De los 20 países que forman parte de la [iniciativa Breaking Down Barriers](#) del Fondo Mundial, 11 se encuentran en SSA.
- **Deben abordarse las dinámicas de género:** la incidencia del VIH es 2,7 veces superior en mujeres que en hombres de 15-24 años en África subsahariana. Las mujeres y niñas representaban el 58% de las nuevas infecciones en 2019 en WCA. En ESA, representan el 60%.
- **Es esencial superar los obstáculos relacionados con los derechos humanos:** en WCA, los hombres homosexuales y otros hombres que tienen relaciones sexuales con hombres representan el 21% de las nuevas infecciones por el VIH. Las poblaciones clave suelen estar estigmatizadas y es complicado abordar las normas y conductas sociales.

Mensajes clave: MENA

- **Es necesario eliminar los obstáculos de la estigmatización y la discriminación en los servicios de salud:** las mujeres que viven con el VIH o afectadas por el virus en la región son especialmente vulnerables a la violencia de género y a la estigmatización.
- **Los obstáculos relacionados con los derechos humanos, incluidas leyes y políticas represivas, afectan a las mujeres y a las poblaciones clave.** Es necesario ampliar las iniciativas de promoción. Túnez forma parte de la iniciativa Breaking Down Barriers del Fondo Mundial, que facilita apoyo para hacer frente a estos y otros obstáculos.

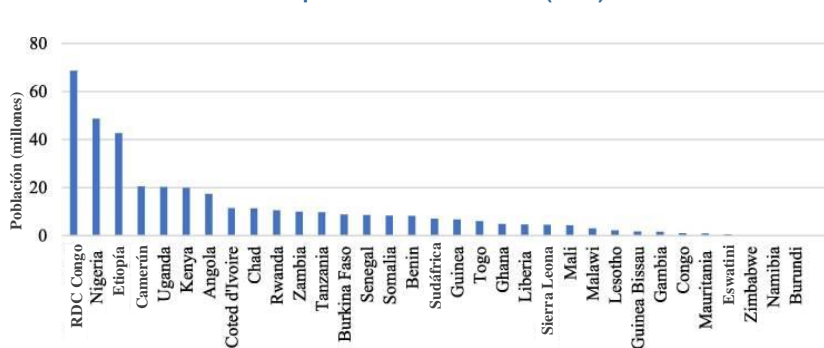
Oriente Medio y África septentrional (MENA)



COVID-19 y seguridad sanitaria mundial en SSA y MENA

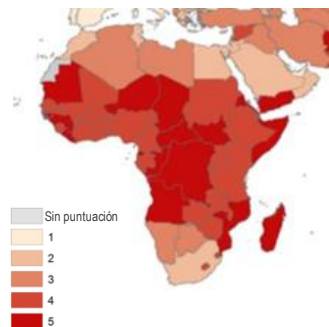
África subsahariana

Población sin instalaciones para lavarse las manos (2017)



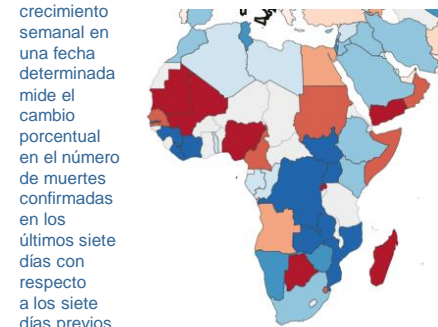
Índice de preparación ante epidemias 2019

1 = más preparado, 5 = menos preparado



Cambio semanal de muertes confirmadas por COVID-19, diciembre de 2020

La tasa de crecimiento semanal en una fecha determinada mide el cambio porcentual en el número de muertes confirmadas en los últimos siete días con respecto a los siete días previos.



Mensajes clave: SSA

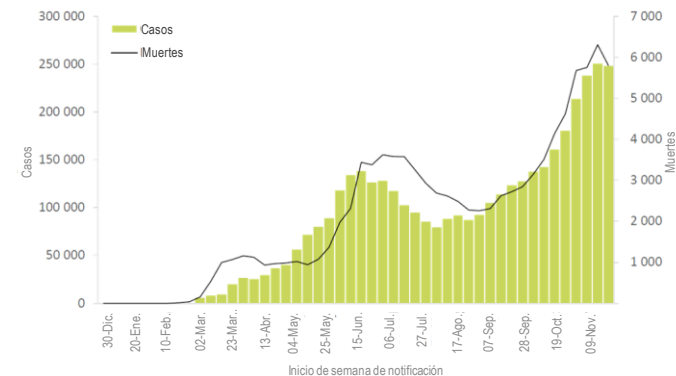
- La COVID-19 está teniendo un impacto catastrófico en las **comunidades más vulnerables** y pone **en peligro los logros conseguidos** en la lucha contra el VIH, la tuberculosis y la malaria.
- En Sudáfrica, las notificaciones mensuales de la tuberculosis cayeron un 50% entre marzo y junio de 2020.
- En enero de 2021, el mecanismo de respuesta a la COVID-19 del Fondo Mundial había aprobado unos 616,7 millones de financiamiento para SSA.**
- Aunque el número de víctimas causado por la COVID-19 en SSA es menor a lo inicialmente previsto, **las poblaciones vulnerables están desproporcionadamente afectadas.**
- La accesibilidad a los servicios de salud supone un problema para quienes están en mayor riesgo:** en un estudio realizado recientemente en SSA, el 15,9% de las personas de 60 años o más afirmaban que acudir a cualquier centro de salud les llevaba más de dos horas.
- El ébola nos enseñó que **invertir en capacidades de preparación**, especialmente en creación de la capacidad y vigilancia sanitaria, es esencial para hacer frente a los brotes de enfermedades infecciosas.

Mensajes clave: MENA

- La pandemia de COVID-19 está tensionando los sistemas de salud más frágiles de MENA.** A fecha de enero de 2021, el C19RM del Fondo Mundial había aprobado 3,3 millones de financiamiento para la región.
- El reciente brote de MERS** demostró la efectividad de las inversiones de preparación.
- Los más vulnerables están desproporcionadamente afectados en la región MENA**, una situación agravada por la fragilidad, los desplazamientos y los flujos de refugiados.

Oriente Medio y África septentrional (MENA)

Número de casos de COVID-19 y muertes notificadas semanalmente en la región del Mediterráneo oriental de la OMS, noviembre de 2020



Fuentes de gráficos y mensajes clave: ONUSIDA 2020, Global TB Report 2020 (OMS), World Development Volumen 135, noviembre de 2020, The Lancet 2020 volumen 1 publicación 1 de octubre, BMJ Global Health 2019, John Hopkins Data, COVID-19 crisis response in MENA (OCDE), Nature Asia, Global TB report, junio de 2020. Acrónimos: MERS = Coronavirus causante del síndrome respiratorio de Oriente Medio

¡GRACIAS!

An aerial photograph of a city grid, showing streets and buildings. A semi-transparent white rectangular box is centered over the image, containing the text 'Esperamos sus observaciones en los 6ºs Foros de Asociados'.

Esperamos sus observaciones en los
6ºs Foros de Asociados