

QUICKSTART: TABLEAU SYNTHÉTIQUE DES ICN



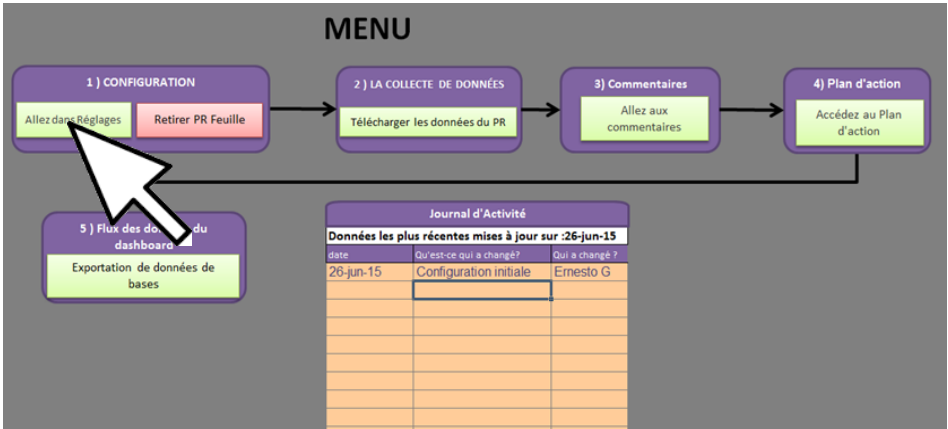
Cette publication a été rendue possible grâce au soutien généreux du Plan d’urgence contre le SIDA du Président des États-Unis (PEPFAR) par l’intermédiaire de l’Agence des États-Unis pour le développement international (USAID) au titre du contrat AID-OAA-C-12-00040. Le projet Grant Management Solutions assume la responsabilité du contenu qui ne reflète pas nécessairement les vues de l’USAID ou du gouvernement des États-Unis, ni du Fonds mondial de lutte contre le sida, la tuberculose et le paludisme. GMS est un partenariat financé par le gouvernement des États-Unis qui regroupe Management Sciences for Health, Abt Associates, International HIV/AIDS Alliance, Pact, Palladium, Realizing Global Health, Training Resources Group et se consacre au renforcement des performances des subventions du Fonds mondial.

QUICKSTART: TABLEAU SYNTHÉTIQUE DES ICN

✦ Pour générer le Tableau synthétique des ICN, premièrement, obtenir et installer le logiciel SAP Crystal Dashboard Design 2011, puis télécharger les fichiers Excel Flux de données des ICN ver 2.0 R1 et le fichier de données permanents du Tableau synthétique des ICN ver 2.0 R1. Pour tout détail complémentaire et exigences du système, voir le Guide de l’utilisateur pour l’installation et la configuration du Tableau synthétique des ICN.

1 Ouvrir le Fichier de données permanents du Tableau synthétique des ICN ver 2.0 R1

Dans le MENU, cliquer sur « Allez dans Réglages »



✦ Si vous voyez le message « avertissement de sécurité : les macros sont désactivés » ainsi qu’une fenêtre avec des options, choisir « activer les macros » et cliquer sur le bouton « accepter » puis passer à l’étape 1

2 Dans la nouvelle fenêtre, cliquer sur [Infos générales subvention](#)

Choisir **Langue** et **Monnaie** sur les menus déroulants. Saisir **Pays** comme texte.

ENTRÉE DANS DES CELLULES ORANGE

1 Infos générales subvention	!	langue	Francais
2 Noms PR	x	pays:	
3 Créer des feuilles de calcul PR	x	Dernière mise à jour :	26-jun-15
		monnaie	

Retour au menu

✦ La dernière actualisation est générée automatiquement

3 Cliquer sur [Noms PR](#)

Version 2.0 R1—août 2016

ENTRÉE DANS DES CELLULES ORANGE

1 Infos générales subvention	✓	Généralités subvention	
2 Noms PR	✓	langue	Francais
3 Créer des feuilles de calcul PR	✓	pays:	République dominicaine
		Dernière mise à jour :	26-oct-15
		monnaie	Monnaie locale

Retour au menu

4

ENTRÉE DANS DES CELLULES ORANGE

1 Infos générales subvention

2 Noms PR

3 Créer des feuilles de calcul PR

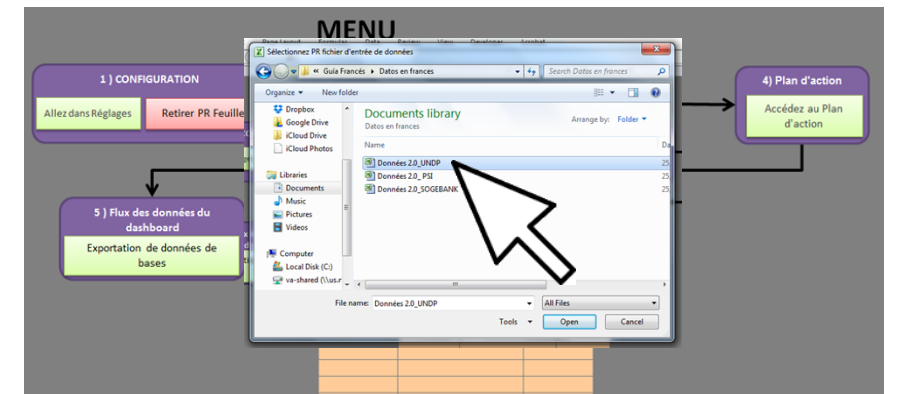
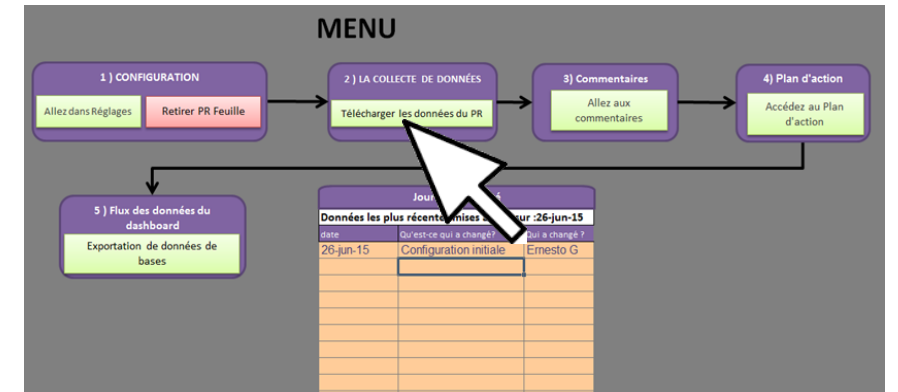
Retour au menu

Généralités subvention		CCM/PR	CCM / PRs noms	Fiche Nom Modèles	Réelle actuelle des feuilles de calcul	Modèles de tests
langue	Français	CCM1	République dominicaine (CCM)	Data CCM1	Data CCM1	CCM1
pays	République dominicaine	PR1	Data PR 001	Data PR 001	Data PR 001	PR1
Dernière mise à jour	26-oct-15	PR2	PSI	Data PR 002	PSI	PR2
monnaie	Monnaie locale	PR3	SOGEBANK	Data PR 003	SOGEBANK	PR3
		PR4	UNDP	Data PR 004	UNDP	PR4
		PR5		Data PR 005		PR5
		PR6		Data PR 006		PR6
		PR7		Data PR 007		PR7
		PR8		Data PR 008		PR8
		PR9		Data PR 009		PR9
		PR10		Data PR 010		PR10
		PR11		Data PR 011		PR11
		PR12		Data PR 012		PR12
		PR13		Data PR 013		PR13
		PR14		Data PR 014		PR14
		PR15		Data PR 015		PR15
		PR16		Data PR 016		PR16
		PR17		Data PR 017		PR17
		PR18		Data PR 018		PR18
		PR19		Data PR 019		PR19
		PR20		Data PR 020		PR20
		PR21		Data PR 021		PR21
		PR22		Data PR 022		PR22
		PR23		Data PR 023		PR23
		PR24		Data PR 024		PR24
		PR25		Data PR 025		PR25
		PR26		Data PR 026		PR26
		PR27		Data PR 027		PR27
		PR28		Data PR 028		PR28

★ Avant de passer à l'étape 6, l'administrateur du Tableau synthétique des ICN doit créer un dossier dans lequel les fichiers de Source de données du RP/RP seront sauvegardés.

6

Cliquer sur
Télécharger les données
du PR



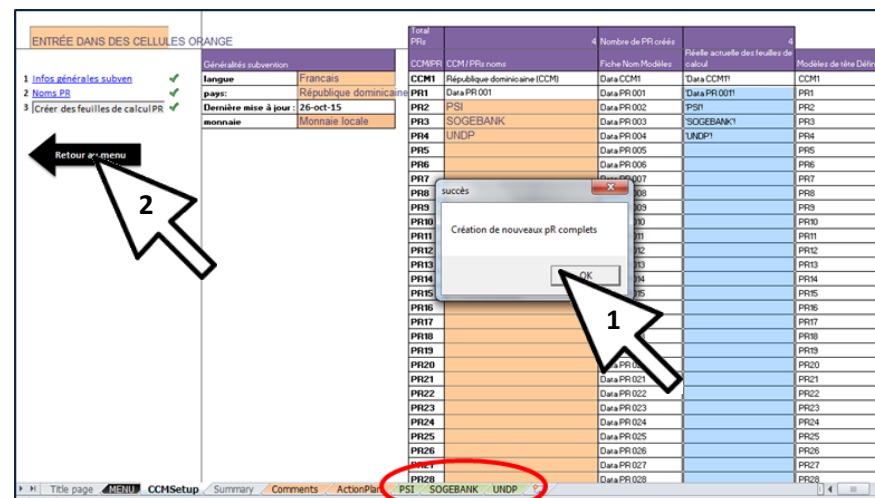
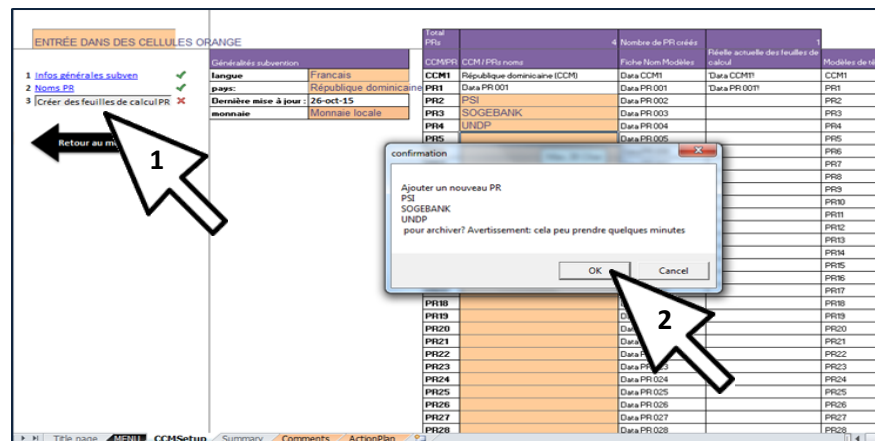
Saisir les noms (maximum 50 caractères) de tous les RP/PR de subventions actives qui exécutent un Tableau de bord de gestion du RP (jusqu'à 49 RP/PR).

- ★ Saisir UNIQUEMENT les noms dans les cellules ORANGE
- ★ LAISSEZ PR1 et Data PR 001.
(Cette ligne est un modèle utilisé pour générer les rangées suivantes)
- ★ Les noms doivent être IDENTIQUES à ceux qui figurent dans les feuilles de calcul du tableau de bord de RP.
- ★ Les données dans les autres colonnes sont générées AUTOMATIQUEMENT.

5

Cliquer sur
Créer des feuilles de
calcul PR

Quand la boîte de
dialogue s'ouvre, cliquer
sur **OK** pour continuer.

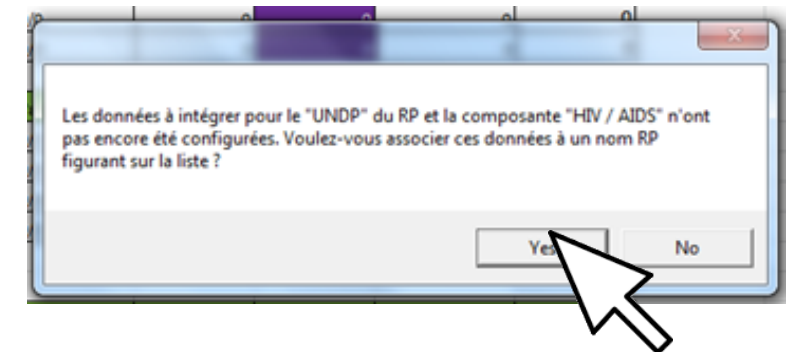


Une fois la procédure terminée,
un nouvel onglet est créé pour
chaque feuille de calcul RP/PR.

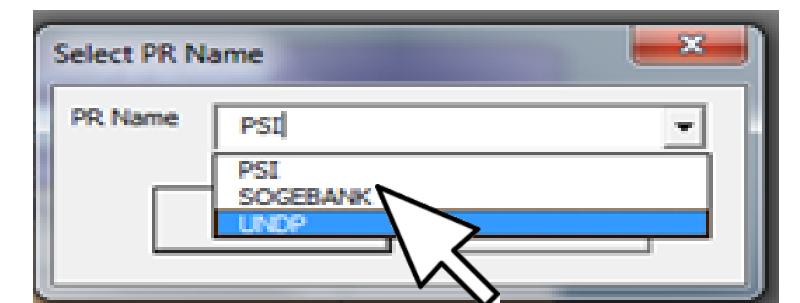
- ★ Pour ajouter de nouveaux RP/PR plus tard, répéter l'étape 5.

Cliquer sur la flèche
Retour au menu

Quand la boîte de dialogue
s'ouvre, cliquer sur **Yes** [Oui]



Quand la boîte de dialogue
s'ouvre, sélectionner le RP/PR
correspondant sur le menu
déroulant



Si le dossier sélectionné est exact,
cliquer sur **Yes** [Oui]

★ Vérifier à ce stade que les données
correspondent au RP en question.

Quand la boîte de dialogue s'ouvre,
Cliquez sur OK et **répéter l'étape 6** depuis
le début pour ajouter tous les RP/PR

7 Quand tous les RP/PR ont été
ajoutés, **sauvegarder le fichier
de données permanents du
Tableau synthétique des ICN
ver 2.0 R1** sous le même nom.

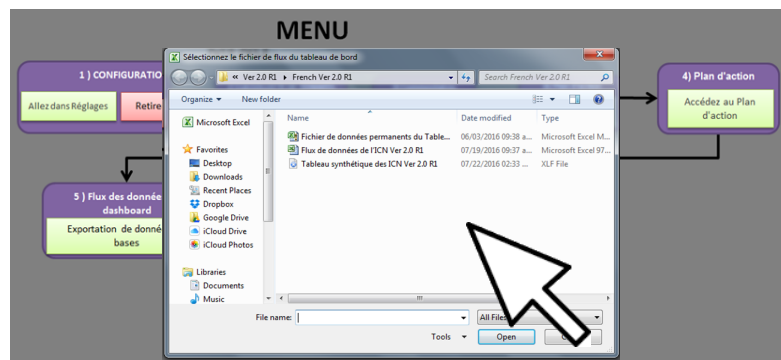
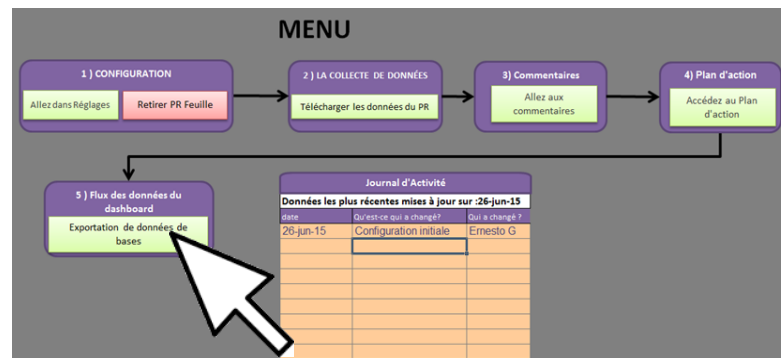
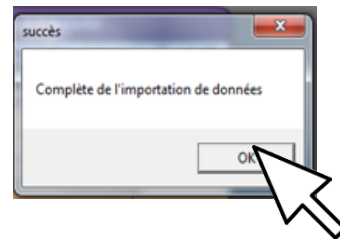
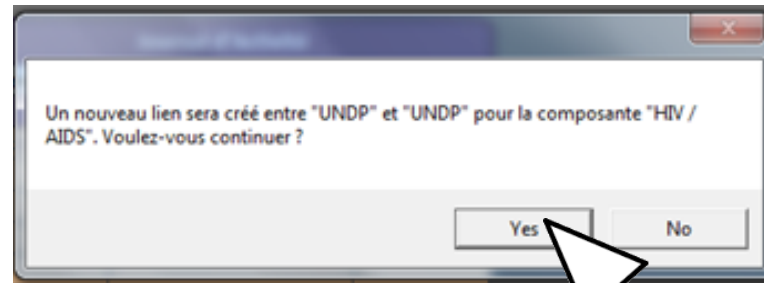
Retour au MENU, cliquer sur
Exportation de données de bases

Dans la boîte de dialogue qui s'ouvre,
sélectionner Flux de données de l'ICN
ver 2.0 R1

Quand les données sont exportées,
cliquer sur **OK**

8 Cliquez sur le panel orange pour
Remplir le Journal d'Activité
avec les changements les plus
récents.

★ Sauvegarder le fichier une nouvelle fois.



Journal d'Activité		
Données les plus récentes mises à jour sur :26-oct-15		
date	Qu'est-ce qui a changé?	Qui a changé ?
26-oct-15	Configuration initiale	Ernesto G

9

Pour générer le tableau de bord du Tableau synthétique des ICN :

Ouvrir le **logiciel SAP Crystal Dashboard Design 2011**.

Cliquez sur **Fichier** (coin supérieur
gauche de l'écran)

Puis cliquer sur **Ouvrir**

Une boîte de dialogue s'ouvrira avec une
bibliothèque de fichiers.

Sélectionner le fichier **Tableau synthétique
des ICN ver 2.0 R1** et cliquer pour ouvrir.

10

Pour changer le drapeau du pays :

Ouvrir lien <http://flagpedia.net/>

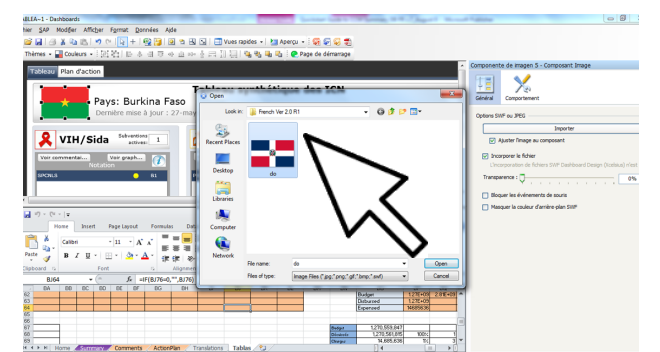
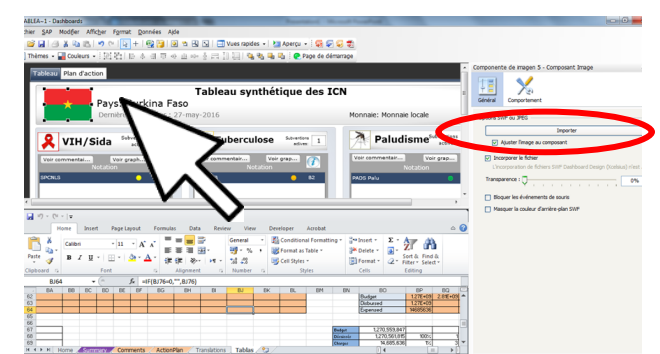
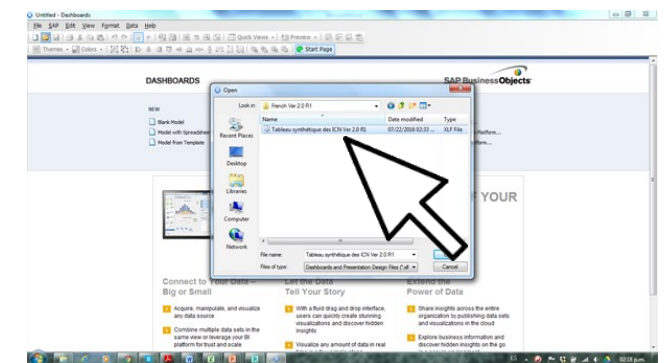
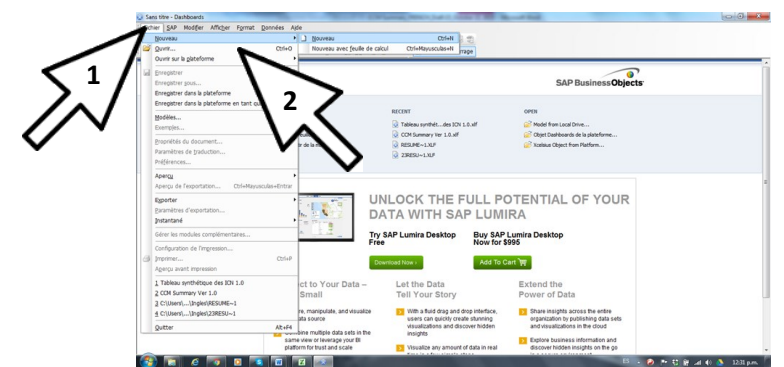
Clic droit sur le drapeau sélectionné, choisir
« Sauvegarder image sous... » et sauvegarder sous
fichier image sur écran.

Clic droit sur le drapeau du modèle, dans le
Tableau synthétique des ICN, pour voir les
propriétés. Sélectionner **Importer**.

Sélectionner fichier image, cliquer sur **Open**
[Ouvrir] pour insérer.

★ **Sauvegarder** en ajoutant le nom de votre pays
(comme par exemple : « Tableau synthétique des
ICN VOTRE PAYS.xlf »). Pour répéter l'étape 9 plus
tard, utiliser ce fichier.

Version 2.0 R1—août 2016





Quand la boîte de dialogue s'ouvre, cliquer sur **Yes**
[Oui]

Après 30 secondes au maximum, le Tableau synthétique des ICN affichera les données de RP/PR actualisées.



Dans le menu Fichier, sélectionner **Exporter**
Cliquez sur le format sélectionné.

Exporter sous format PDF.

The image is a composite of three screenshots from a Microsoft Excel application, illustrating a workflow for updating a dashboard.

Top Screenshot: Shows the Excel ribbon with the **Formulaires** (Forms) tab selected. The **Tableur** (Table) button is circled in red. Below the ribbon, the **Tableau synthétique des ICN** (ICN Synthetic Dashboard) is visible, showing the Burkina Faso flag and the text "Dernière mise à jour : 27 may-2016".

Middle Screenshot: The same dashboard is shown, but a dialog box appears with the message: "You are about to import a new spreadsheet. All changes made to the existing spreadsheet will be lost. In addition, if the spreadsheet you are importing has different sheet names, then some of the bindings will also be lost. Do you want to continue?". A large white arrow points to the **Yes** button.

Bottom Screenshot: The dashboard is shown again, but a file explorer dialog box is open, displaying the file **Flux de données de l'ICN Vers 1.0.xls**. A large white arrow points to this file name. The file is located in the **Flux de données de l'ICN Vers 1.0** folder.

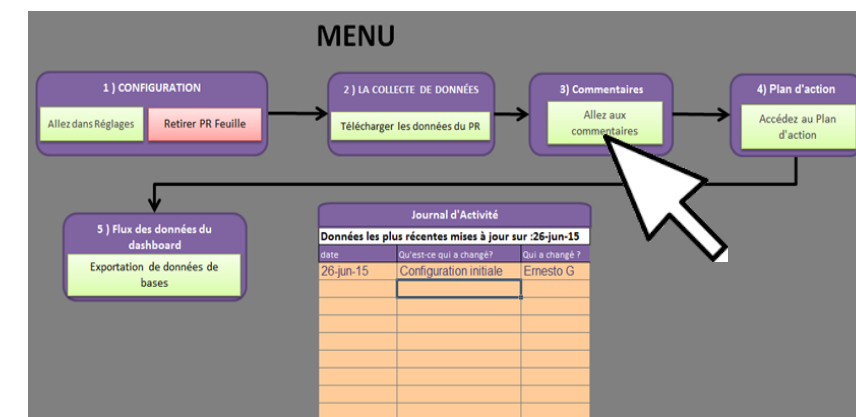
The screenshot shows the 'Fichier' (File) menu in Tableau Desktop. The 'Exporter' (Export) option is selected, and its sub-menu is displayed. The 'Flash (SWF)...' option is circled in red. Other options in the sub-menu include 'AIR...', 'HTML...', 'PDF...', 'Diapositive PowerPoint...', 'Outlook', and 'Word...'. The background shows the Tableau interface with a list of data sources and a table of financial data.



Ouvrir le fichier **Fichier de données permanents du Tableau synthétique des ICN ver 2.0 R1**

Cliquer sur

Allez aux commentaires



Retour au menu

VIH / SIDA			Commentaire	PALUDISME			
N	date	Personne En Charge		N	date	Personne En Charge	Commentaire
1				1			
2				2			
3				3			
4				4			
5				5			
6				6			
7				7			
8				8			
9				9			
10				10			
11				11			
12				12			
13				13			
14				14			
15				15			
16				16			
17				17			
18				18			
19				19			
20				20			
21				21			
22				22			
23				23			
24				24			
25				25			
26				26			
27				27			
28				28			
29				29			
30				30			

1 4 Titre page COMSetup Summary Comments ActionPlan PSI SOGEBANK URDP

4) Plan d'action

Accédez au Plan d'action

Dans MENU,
cliquer sur **Accédez au Plan d'action.**

- ★ Après avoir terminé les commentaires et les recommandations de plan d'action, sauvegarder le fichier sous le même nom.
- ★ Répéter les étapes 7 à 11 pour actualiser le tableau synthétique des ICN avec les commentaires et le plan d'action.