

# GUÍA RÁPIDA DEL TABLERO DE MANDO PARA LA GESTIÓN DEL RP

★ Para generar el Tablero de mando para la gestión del RP, primero obtenga e instale el software SAP Crystal Dashboard Design 2011 y descargue los archivos de excel Archivo maestro de datos del tablero 2.0 R4 y Datos a Integrar al Tablero 2.0 R4. Para más detalles y requisitos del sistema, consulte la *Guía de Instalación y Configuración del Tablero de Mando para la Gestión del Receptor Principal*

## GUÍA RÁPIDA DEL TABLERO DE MANDO PARA LA GESTIÓN DEL RP

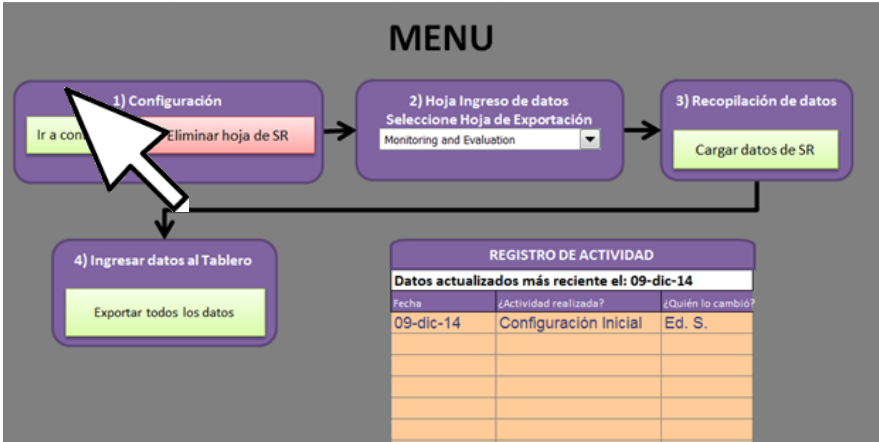


Esta publicación informe se presenta gracias al apoyo del pueblo de los Estados Unidos a través de la Agencia del Gobierno de los Estados Unidos para el Desarrollo Internacional y el Plan de Emergencia del Presidente de Estados Unidos para la lucha contra el SIDA. GMS está financiada por el Plan de Emergencia del Presidente de los Estados Unidos para el Alivio del Sida y por la Agencia del Gobierno de los Estados Unidos para el Desarrollo Internacional, bajo el contrato Número AID-OAA-C-12-00040. El contenido de este informe es de responsabilidad absoluta del proyecto Grant Management Solutions y no necesariamente refleja el punto de vista de USAID, del Gobierno de los Estados Unidos o del Fondo Mundial de lucha contra el SIDA, la tuberculosis y la malaria. GMS es un consorcio subvencionado por el Gobierno de los Estados Unidos de América. Los socios son Management Sciences for Health, Abt Associates, International HIV/AIDS Alliance, Pact, Palladium, Realizing Global Health, Training Resources Group. Este consorcio tiene como finalidad apoyar el fortalecimiento del desempeño de las subvenciones del Fondo Mundial

1

Abrir Archivo Maestro de datos del Tablero ver. 2.0 R4

En MENÚ, haga clic en Ir a configurar



★ Si ve el mensaje "Safety warning: macros are disabled" (Advertencia de seguridad: los macros están deshabilitados) junto con una ventana que presenta opciones, elija "Enable macros" (Habilitar macros) y haga clic en el botón Aceptar para continuar con el Paso 1.

2

En una ventana nueva, haga clic en Información General

Elija idioma\*, país\*, título de la subvención, número de la subvención, nombre del RP, última calificación\*, fecha de inicio y finalización de la fase, componente\*, convocatoria, moneda\*, fecha de la última calificación y período actual\*.  
\*de los menús desplegables.

★ Ultima actualización se genera automáticamente

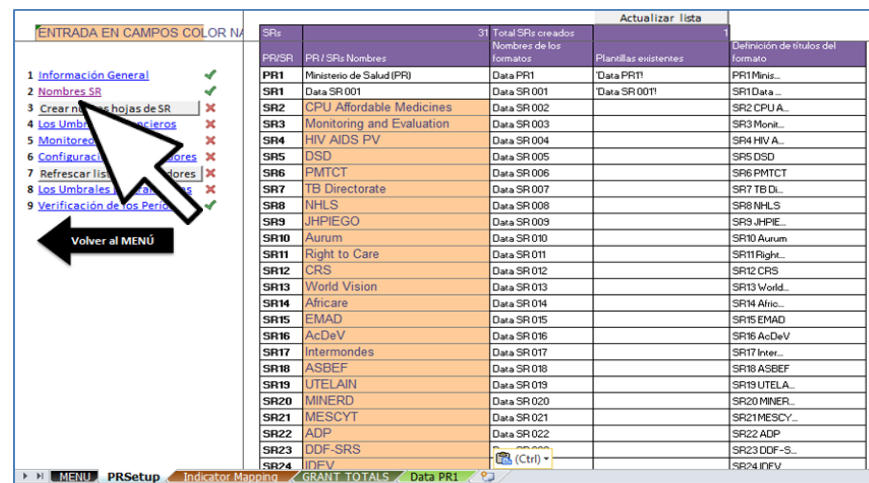
ENTRADA EN CAMPOS COLOR NARANJA

Información General	
Idioma:	Español
País:	Ficticia
Título de la subvención:	
Subvención n°:	
Receptor Principal:	
Última calificación:	
Fecha de inicio (dd/mm/aa):	
Fecha de finalización (dd/mm/aa):	
Componente:	
Convocatoria:	
Moneda:	
Fecha de última calificación	
Período actual:	
Período actual n°:	#N/A
Última actualización:	09-dic-14

Volver al MENÚ

3

Haga clic en Nombres SR

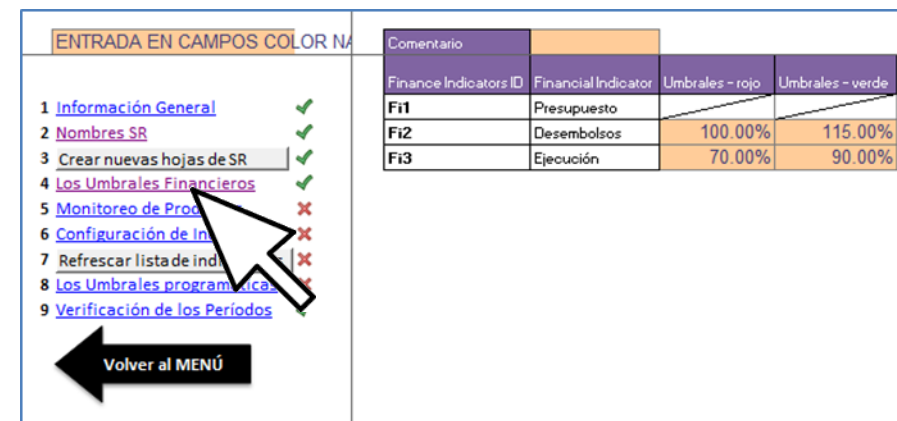


PR/SR	PR/SR Nombre	Total SRs creados	Plantillas existentes	Definición de títulos del formato
PR1	Ministerio de Salud (PR)	Data PR1	Data PR1	PR1 Minis...
SR1	Data SR 001	Data SR 001	Data SR 001	SR1 Data...
SR2	CPU Affordable Medicines	Data SR 002		SR2 CPUA...
SR3	Monitoring and Evaluation	Data SR 003		SR3 Mon...
SR4	HIV AIDS PV	Data SR 004		SR4 HIV A...
SR5	DSO	Data SR 005		SR5 DSO
SR6	PMTCT	Data SR 006		SR6 PMTCT
SR7	TB Directorate	Data SR 007		SR7 TB D...
SR8	NHLS	Data SR 008		SR8 NHLS
SR9	JHPiEGO	Data SR 009		SR9 JHPiE...
SR10	Aurum	Data SR 010		SR10 Aurum
SR11	Right to Care	Data SR 011		SR11 Right...
SR12	CRS	Data SR 012		SR12 CRS
SR13	World Vision	Data SR 013		SR13 World...
SR14	Africare	Data SR 014		SR14 Afric...
SR15	EMAD	Data SR 015		SR15 EMAD
SR16	AcDeV	Data SR 016		SR16 AcDeV
SR17	Intermondes	Data SR 017		SR17 Inter...
SR18	ASBEF	Data SR 018		SR18 ASBEF
SR19	UTELAIN	Data SR 019		SR19 UTELA...
SR20	MINERO	Data SR 020		SR20 MINER...
SR21	MESCYT	Data SR 021		SR21 MESCY...
SR22	ADP	Data SR 022		SR22 ADP
SR23	DOF-SRS	Data SR 023		SR23 DOF-S...
SR24	INFEV	Data SR 024		SR24 INFEV

5

Haga click en Los Umbrales Financieros

Para establecer los umbrales y que aparezcan los tres colores, el RP establecer el número por debajo del cual el número será rojo, y por encima del cual el número será verde.



Comentario	Finance Indicators ID	Financial Indicator	Umbrales - rojo	Umbrales - verde
Fi1	Presupuesto			
Fi2	Desembolsos	100.00%	115.00%	
Fi3	Ejecución	70.00%	90.00%	

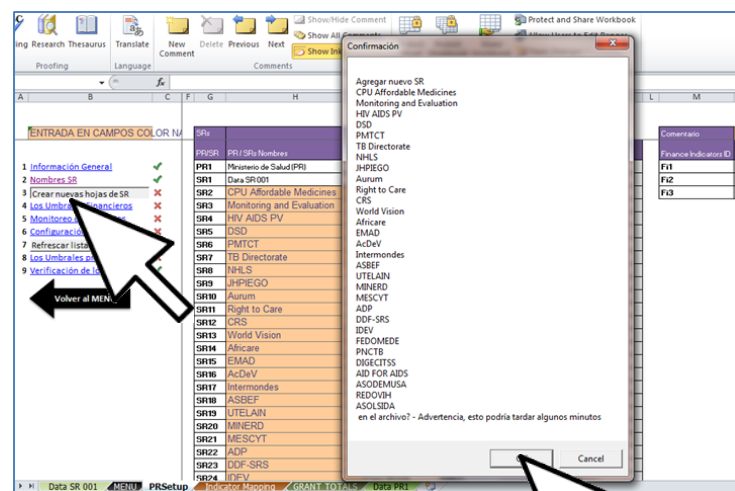
Ingrese los nombres (máximo 50 caracteres) de todos los SR involucrados en la subvención. Puede ingresar hasta 49 nombres de SR. El nombre del RP aparece predeterminado en la parte superior de la lista.

- ★ **SOLAMENTE ingrese los nombres en las celdas NARANJA**
- ★ **DEJE Data SR 001 en fila SR1**  
(Esta línea es una plantilla que se usa para generar las filas subsiguientes)
- ★ **Los datos de las otras columnas se generan AUTOMÁTICAMENTE**

4

Haga clic en Crear nuevas hojas de SR

Cuando se abre el cuadro de diálogo, haga clic en **OK** para continuar.



Confirmación

Agregar nuevo SR

CPU Affordable Medicines

Monitoring and Evaluation

HIV AIDS PV

DSO

PMTCT

TB Directorate

NHLS

JHPiEGO

Aurum

Right to Care

CRS

World Vision

Africare

EMAD

AcDeV

Intermondes

ASBEF

UTELAIN

MINERO

MESCYT

ADP

DOF-SRS

INFEV

FEDOMADE

PAKTC

DIGECITSS

AD FOR AIDS

ASODMUSA

REDOVH

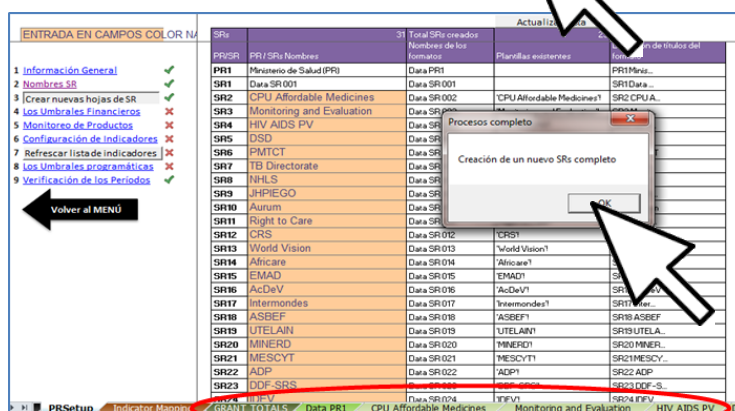
ASOUSA

en el archivo? - Advertencia, esto podría tardar algunos minutos

OK Cancel

Una vez finalizado el proceso, se crea una nueva pestaña para cada hoja de cálculo de SR

- ★ **Si posteriormente es necesario añadir nuevos SR, repita pasos 3-4**

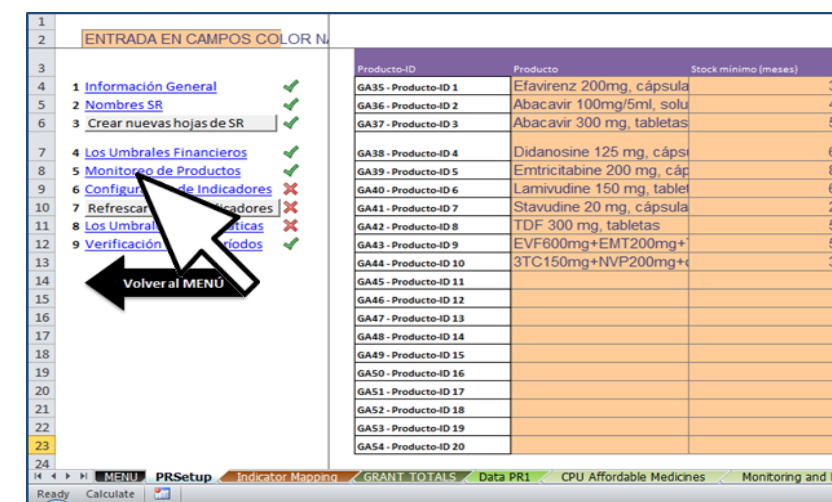


PR/SR	PR/SR Nombre	Total SRs creados	Plantillas existentes	Definición de títulos del formato
PR1	Ministerio de Salud (PR)	Data PR1	Data PR1	PR1 Minis...
SR1	Data SR 001	Data SR 001	Data SR 001	SR1 Data...
SR2	CPU Affordable Medicines	Data SR 002	CPU Affordable Medicines	SR2 CPUA...
SR3	Monitoring and Evaluation	Data SR 003		SR3 Mon...
SR4	HIV AIDS PV	Data SR 004		SR4 HIV A...
SR5	DSO	Data SR 005		SR5 DSO
SR6	PMTCT	Data SR 006		SR6 PMTCT
SR7	TB Directorate	Data SR 007		SR7 TB D...
SR8	NHLS	Data SR 008		SR8 NHLS
SR9	JHPiEGO	Data SR 009		SR9 JHPiE...
SR10	Aurum	Data SR 010		SR10 Aurum
SR11	Right to Care	Data SR 011		SR11 Right...
SR12	CRS	Data SR 012		SR12 CRS
SR13	World Vision	Data SR 013		SR13 World...
SR14	Africare	Data SR 014		SR14 Afric...
SR15	EMAD	Data SR 015		SR15 EMAD
SR16	AcDeV	Data SR 016		SR16 AcDeV
SR17	Intermondes	Data SR 017		SR17 Inter...
SR18	ASBEF	Data SR 018		SR18 ASBEF
SR19	UTELAIN	Data SR 019		SR19 UTELA...
SR20	MINERO	Data SR 020		SR20 MINER...
SR21	MESCYT	Data SR 021		SR21 MESCY...
SR22	ADP	Data SR 022		SR22 ADP
SR23	DOF-SRS	Data SR 023		SR23 DOF-S...
SR24	INFEV	Data SR 024		SR24 INFEV

6

Haga click en Monitoreo de Productos

Esta opción permite que el RP ingrese hasta 20 productos con su correspondiente cantidad de stock de seguridad.



Producto-ID	Producto	Stock mínimo (meses)
GA35 - Producto-ID 1	Efavirenz 200mg, cápsula	3
GA36 - Producto-ID 2	Abacavir 100mg/5ml, solu	4
GA37 - Producto-ID 3	Abacavir 300 mg, tabletas	5
GA38 - Producto-ID 4	Didanosine 125 mg, cáps	6
GA39 - Producto-ID 5	Emtricitabine 200 mg, cáps	8
GA40 - Producto-ID 6	Lamivudine 150 mg, table	6
GA41 - Producto-ID 7	Stavudine 20 mg, cápsula	2
GA42 - Producto-ID 8	TDF 300 mg, tabletas	5
GA43 - Producto-ID 9	EVF600mg+EMT200mg+	5
GA44 - Producto-ID 10	3TC150mg+NVP200mg+	3
GA45 - Producto-ID 11		
GA46 - Producto-ID 12		
GA47 - Producto-ID 13		
GA48 - Producto-ID 14		
GA49 - Producto-ID 15		
GA50 - Producto-ID 16		
GA51 - Producto-ID 17		
GA52 - Producto-ID 18		
GA53 - Producto-ID 19		
GA54 - Producto-ID 20		

**Rojo:** debajo de la cantidad de stock de seguridad establecida

**Amarillo:** entre la cantidad del stock de seguridad y por debajo del doble de dicha cantidad

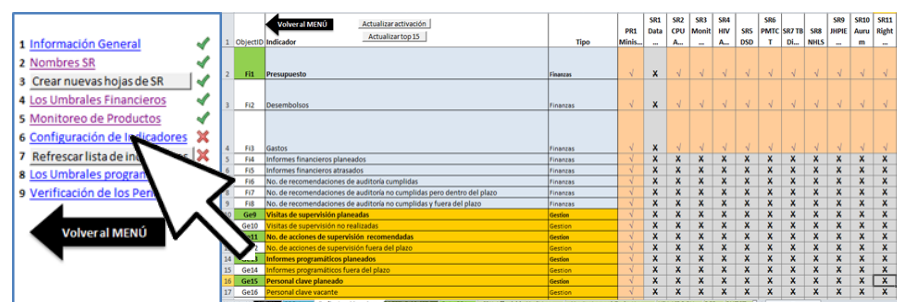
**Verde:** Entre el doble y el cuádruple del stock de seguridad

**Morado:** más del cuádruple la cantidad de reserva de seguridad

7

Haga click en Configuración de Indicadores

La configuración de Indicadores, permite que el RP personalice y asigne indicadores en los niveles de RP y SR mediante una serie de pasos.



Indicador	PR1	SR1	SR2	SR3	SR4	SR5	SR6	SR7	SR8	SR9	SR10	SR11	SR12	SR13	SR14	SR15	SR16	SR17	SR18	SR19	SR20
1. Información General																					
2. Nombres SR																					
3. Crear nuevas hojas de SR																					
4. Los Umbrales Financieros																					
5. Monitoreo de Productos																					
6. Configuración de Indicadores																					
7. Refrescar lista de indicadores																					
8. Los Umbrales programáticos																					
9. Verificación de los Periodos																					

- ★ **El RP debe marcar luego "✓" desde el menú desplegable (para seleccionado) o "X" (para no seleccionado) para cada indicador correspondiente al RP y a cada SR.**

**Este proceso es válido para todos los indicadores, sean financieros, de gestión, GAS o programáticos.**



Cuando se haya finalizado la selección y priorización de los indicadores, pulse el botón **Actualizar top 15**. Cuando se pulsa este botón se actualiza la hoja de los indicadores.

★ En este punto verifique por segunda vez para cerciorarse de que los indicadores programáticos sean los correctos

Regresar a Configuración de Indicadores

El botón **Actualizar activación**, prepara las hojas de cálculo del RP y de los SR.

Haga click en **Ok** para completar el proceso

Regresar a la hoja de ingreso de datos de datos

Haga click en Los Umbrales Programáticos

Cada indicador podría tener diferente umbral y el RP es el responsable de determinar estos umbrales

A continuación se presenta un ejemplo de umbrales para un indicador programático, usando los umbrales estándares que publica el Fondo Mundial

Verde	≥90%
Amarillo	<90% y ≥60%
Rojo	<60%

Actualizar activación

Actualizar top 15

Indicador	Tipo	PR1 Minis...	SR1 Data ...	SR2 CPU A...	SR3 Monit ...
Presupuesto	Finanzas	✓	✓	✓	✓
Desembolsos	Finanzas	✓	✓	✓	✓

ENTRADA EN CAMPOS COLOR N

Comentario

Indicadores programáticos

Umbrales - rojo

Umbrales - verde

1 Información General

2 Nombres SR

3 Crear nuevas hojas de SR

4 Los Umbrales Financieros

5 Monitoreo de Productos

6 Configuración de Indicadores

7 Refrescar lista de indicadores

8 Los Umbrales programáticos

9 Verificación de los Períodos

Volver al MENÚ

Actualizar activación

Actualizar top 15

Indicador	Tipo	PR1 Minis...	SR1 Data ...	SR2 CPU A...	SR3 Monit ...
Presupuesto	Finanzas	✓	✓	✓	✓
Desembolsos	Finanzas	✓	✓	✓	✓

ENTRADA EN CAMPOS COLOR N

Comentario

Indicadores programáticos

Umbrales - rojo

Umbrales - verde

1 Información General

2 Nombres SR

3 Crear nuevas hojas de SR

4 Los Umbrales Financieros

5 Monitoreo de Productos

6 Configuración de Indicadores

7 Refrescar lista de indicadores

8 Los Umbrales programáticos

9 Verificación de los Períodos

Volver al MENÚ

ENTRADA EN CAMPOS COLOR N

Comentario

Indicadores programáticos

Umbrales - rojo

Umbrales - verde

1 Información General

2 Nombres SR

3 Crear nuevas hojas de SR

4 Los Umbrales Financieros

5 Monitoreo de Productos

6 Configuración de Indicadores

7 Refrescar lista de indicadores

8 Los Umbrales programáticos

9 Verificación de los Períodos

Volver al MENÚ

9 Haga clic en Verificación de los Períodos

Este paso sirve para verificar los períodos de los reportes que se generan automáticamente por la aplicación.

ENTRADA EN CAMPOS COLOR N

Comentario

Indicadores programáticos

Umbrales - rojo

Umbrales - verde

1 Información General

2 Nombres SR

3 Crear nuevas hojas de SR

4 Los Umbrales Financieros

5 Monitoreo de Productos

6 Configuración de Indicadores

7 Refrescar lista de indicadores

8 Los Umbrales programáticos

9 Verificación de los Períodos

Volver al MENÚ

★ Antes de pasar al paso 6, el administrador del tablero de mando para la gestión del RP debe crear una carpeta en la que se guarden los archivos de Datos a integrar al Tablero 2.0 R4.xls de los SR.

10 Haga clic en Hoja Ingreso de datos

MENU

1) Configuración

Ir a configurar

Eliminar hoja de SR

2) Hoja Ingreso de datos

Selección Hoja de Exportación

Monitoring and Evaluation

3) Recopilación de datos

Cargar datos de SR

4) Ingresar datos al Tablero

Exportar todos los datos

REGISTRO DE ACTIVIDAD

Datos actualizados más reciente el: 09-dic-14

Fecha

Actividad realizada?

¿Quién lo cambió?

09-dic-14

Configuración Inicial

Ed. S.

Cuando se abre el cuadro de diálogo, seleccione el SR correspondiente del menú desplegable.

Cuando se elige un SR en el menú desplegable, se verá el mensaje siguiente. Pulse **OK** para crear el formulario de ingreso de datos.

Repetir el proceso para cada SR.

2) Hoja Ingreso de datos

Selección Hoja de Exportación

DSD

PMTCT

TB Directorate

NHLS

JHPIEGO

Aurum

Right to Care

CRS

Confirmación

Exportar datos de ingreso desde CPU Affordable Medicines - Worksheet: CPU Affordable Medicines?

OK

Cancel

★ El RP puede enviar por correo electrónico al SR la hoja de ingreso de datos.

El RP podrá también entregar al SR la hoja de ingreso de datos en una unidad USB o incluso en papel.

Cuando haya entregado los datos del SR en la hoja de ingreso de datos, avance al paso 11.



Haga clic en

**Cargar datos de SR**

Cuando se abre el cuadro de diálogo, seleccione el archivo que va a cargar, haga clic en **Open** (abrir)

Entonces aparecerá el siguiente mensaje: **Importación de datos completa.**

Repetir el paso 11 para añadir todos los SR

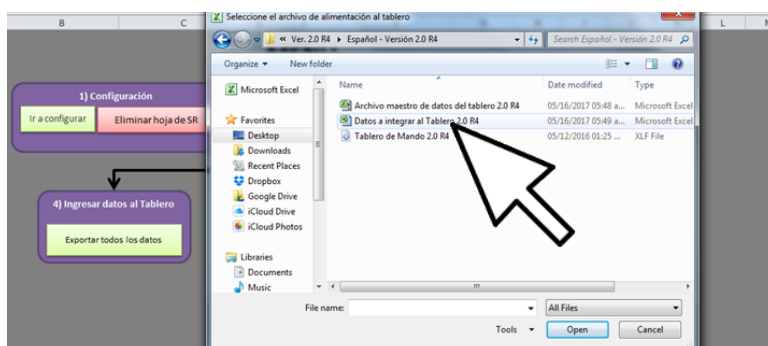
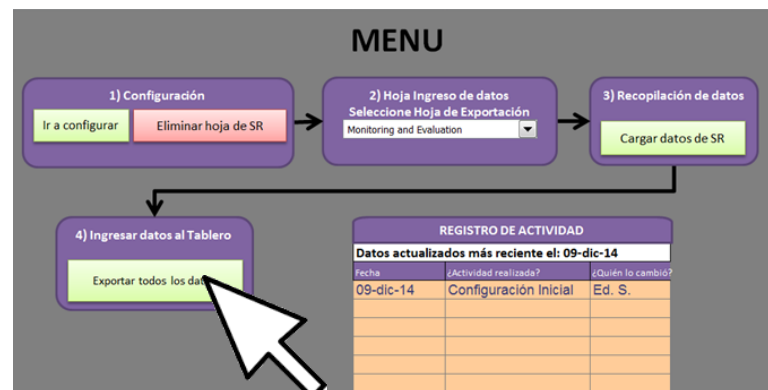
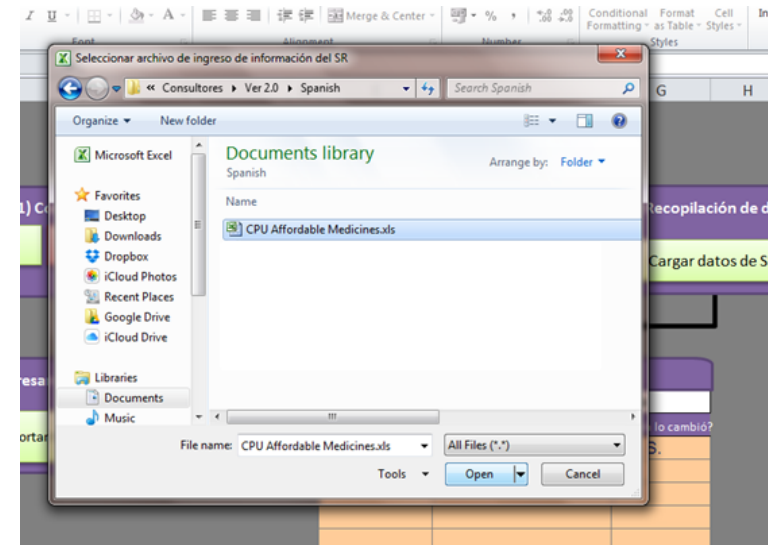
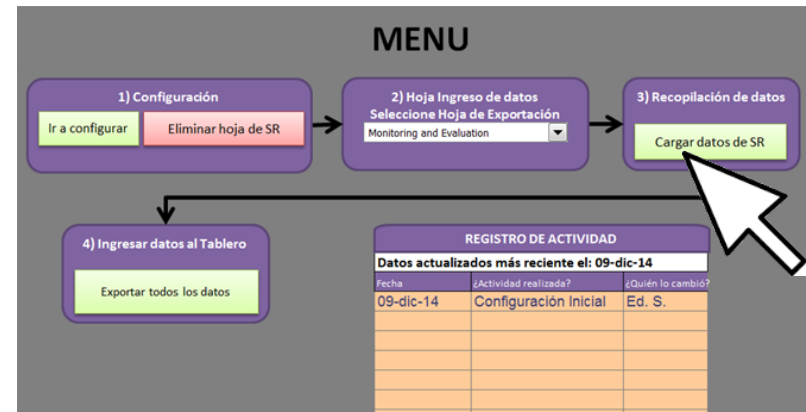
12

Haga click en

**Exportar todos los datos**

En el cuadro de diálogo que se abre, seleccione el archivo **Datos a integrar al Tablero 2.0 R4.xls**

Al finalizar la exportación de los datos, haga click en **OK**



Haga clic en el panel naranja para finalizar el **REGISTRO DE ACTIVIDAD** con los cambios más recientes.

★ **Vuelva a guardar el archivo**



**Para generar el Tablero de Mando para la gestión del RP:**

Abra el programa SAP Dashboard

Haga clic en **Archivo** (en el ángulo superior izquierdo de la pantalla)

Luego haga clic en **Abrir**



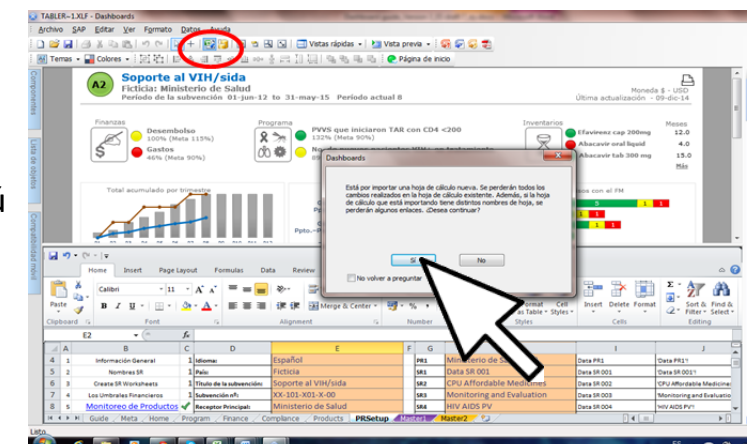
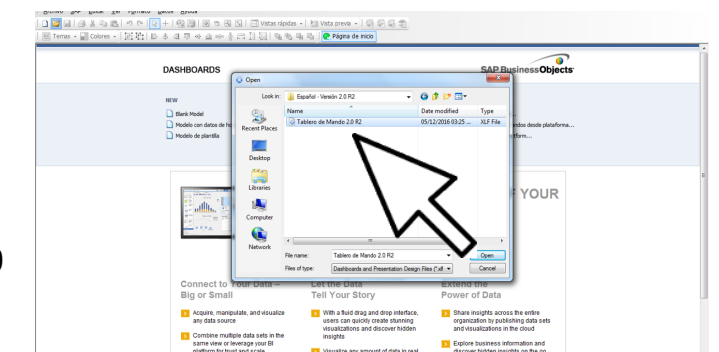
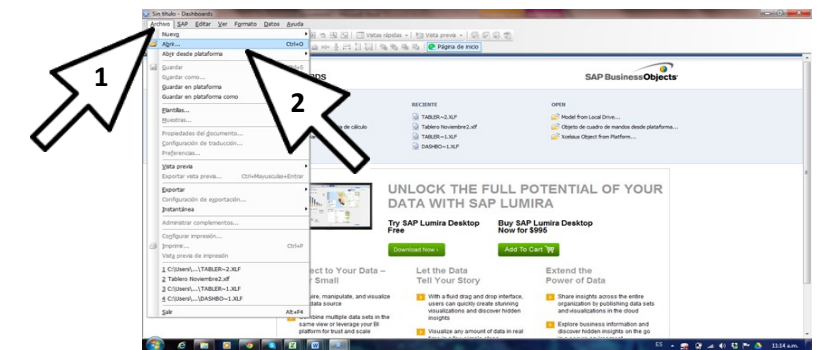
Se abrirá un cuadro de diálogo con una biblioteca de archivos

Seleccione el archivo **Tablero de Mando 2.0 R4.xlf** y haga clic en **Open**

16

Haga clic en el icono **"Importar hoja de Excel"** (a la derecha del signo + en la cinta) O seleccione **Datos** del menú superior, y luego **Importar**

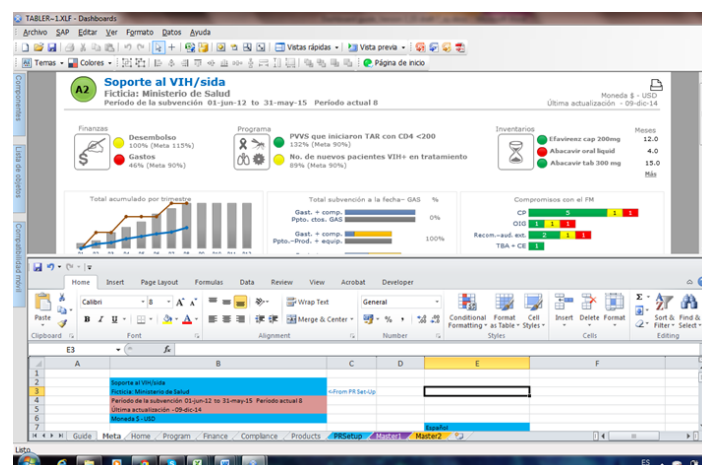
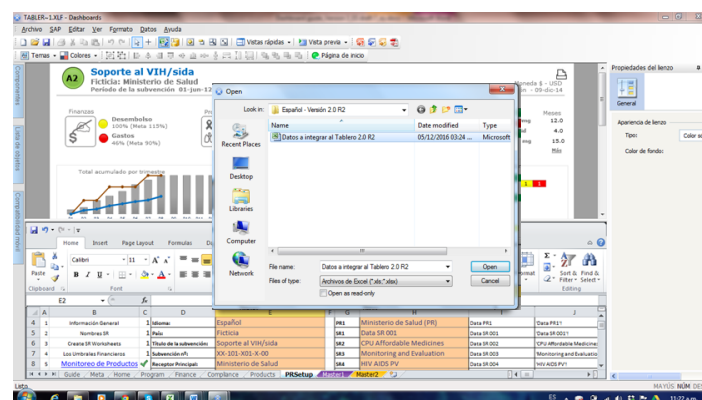
Cuando se abre el cuadro de diálogo,  
haga clic en **Sí**

[illegible]

17

Seleccione **Datos a integrar al Tablero 2.0 R4.xls** y haga clic en **Open**

Después de unos 30 segundos el tablero de mando para la gestión del RP mostrará los datos actualizados del RP



18

Para visualizar el tablero de mando para la gestión del RP en otros formatos de archivo (para ver la lista y las sugerencias de uso, consulte la *Guía del usuario del tablero de mando para la gestión del RP*):

En el menú **File (archivo)**, seleccione **Export (exportar)**

Haga clic en el formato seleccionado

