

QUICKSTART: TABLEAU DE BORD DE GESTION DU RP



Cette publication a été rendue possible grâce au soutien généreux du Plan d'urgence contre le SIDA du Président des États-Unis (PEPFAR) par l'intermédiaire de l'Agence des États-Unis pour le développement international (USAID) au titre du contrat AID-OAA-C-12-00040. Le projet Grant Management Solutions assume la responsabilité du contenu qui ne reflète pas nécessairement les vues de l'USAID ou du gouvernement des États-Unis, ni du Fonds mondial de lutte contre le sida, la tuberculose et le paludisme. GMS est un partenariat financé par le gouvernement des États-Unis qui regroupe Management Sciences for Health, Abt Associates, International HIV/AIDS Alliance, Pact, Palladium, Realizing Global Health, Training Resources Group et se consacre au renforcement des performances des subventions du Fonds mondial.

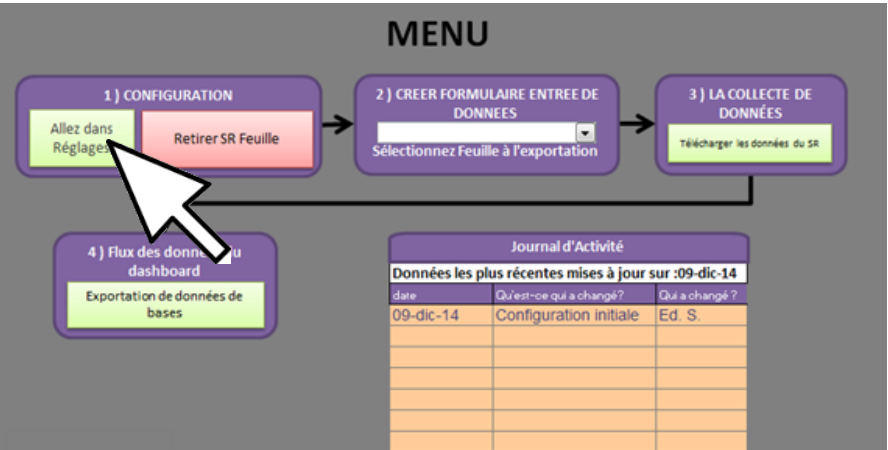
QUICKSTART: TABLEAU DE BORD DE GESTION DU RP

★ Pour générer le Tableau de bord de gestion du RP, obtenir et installer le logiciel SAP Crystal Dashboard Design 2011 puis télécharger les fichiers Excel PR Data Master_FR_2.0 R4 et TdB Source 2.0 R4. Pour tout détail complémentaire et exigences du système, voir le *Guide d'installation et de configuration du tableau de bord de gestion du récipiendaire principal*.

1

Ouvrir le fichier de données permanents du PR Data Master_FR_2.0 R4

Dans le MENU, cliquer sur **Allez dans Réglages**



★ Si vous voyez le message « Avertissement de sécurité : les macros sont désactivés » ainsi qu'une fenêtre avec des options, choisir « activez les macros » et cliquez sur le bouton « Accepter » puis passer à l'étape 1.

2

Dans la nouvelle fenêtre, cliquer sur [Infos générales subven](#)

Choisir langue*, pays*, titre subvention, n° de subvention, PR nom, notation la plus récente*, date début et de fin de la phase, composant*, série, monnaie*, date du dernier classement et période actuelle*.

* à partir des menus déroulants

★ **La dernière mise à jour est générée automatiquement à partir du Menu**

| Généralités subvention | |
|----------------------------|-----------|
| Langue | Francais |
| Pays | Ficticia |
| Titre subvention | |
| N° de subvention | |
| PR nom | |
| Notation la plus récente | |
| Date début de la Phase | |
| Date fin de la Phase | |
| Composant | |
| Série | |
| Monnaie | |
| Date du dernier classement | |
| Période actuelle | |
| N° période actuelle | #N/A |
| Dernière mise à jour | 09-dic-14 |

3

Cliquer sur **Noms SR**

| PR/SR | PR / SRs noms | Fiche Nom Modèles | Réelle actuelle des feuilles de calcul | Modèles de tête Définition |
|-------|----------------------------|-------------------|--|----------------------------|
| PR1 | Ministère de la Santé (PR) | Data PR1 | | PR1 Minis... |
| SR1 | Data SR 001 | Data SR 001 | | SR1 Data... |
| SR2 | CPU Affordable Medicines | Data SR 002 | | SR2 CPU A... |
| SR3 | Monitoring and Evaluation | Data SR 003 | | SR3 Monit... |
| SR4 | HIV AIDS PV | Data SR 004 | | SR4 HIV A... |
| SR5 | DSD | Data SR 005 | | SR5 DSD |
| SR6 | PMTCT | Data SR 006 | | SR6 PMTCT |
| SR7 | TB Directorate | Data SR 007 | | SR7 TB Di... |
| SR8 | NHLS | Data SR 008 | | SR8 NHLS |
| SR9 | JHPIEGO | Data SR 009 | | SR9 JHPIE... |
| SR10 | Aurum | Data SR 010 | | SR10 Aurum |
| SR11 | Right to Care | Data SR 011 | | SR11 Right... |
| SR12 | CRS | Data SR 012 | | SR12 CRS |
| SR13 | World Vision | Data SR 013 | | SR13 World... |
| SR14 | Africare | Data SR 014 | | SR14 Afric... |
| SR15 | EMAD | Data SR 015 | | SR15 EMAD |
| SR16 | AcDeV | Data SR 016 | | SR16 AcDeV |
| SR17 | Intermondes | Data SR 017 | | SR17 Inter... |
| SR18 | ASBEF | Data SR 018 | | SR18 ASBEF |
| SR19 | UTELAIN | Data SR 019 | | SR19 UTELA... |
| SR20 | MINERD | Data SR 020 | | SR20 MINER... |

5

Cliquer sur **Seuils financiers**

Pour établir les seuils pour que les trois couleurs apparaissent, le RP fixera le nombre au-dessous duquel le nombre sera rouge, et au-dessus duquel le nombre sera vert.

| Commentaire | Indicateur financier | Seuils - Rouge | Seuil - Vert |
|-------------|----------------------|----------------|--------------|
| F11 | budget | | |
| F12 | décaissés | 100.00% | 115.00% |
| F13 | charges | 70.00% | 90.00% |

6

Cliquer sur **Surveillance de produit**

Cette option permet au RP de saisir jusqu'à 20 produits de santé et leurs quantités de stock de sécurité correspondantes.

| ID produit | produit | Niveau de sécurité Stock (mois) |
|----------------------|----------------------------|----------------------------------|
| PS35 - ID produit 1 | Elavirenz cap 200mg | 3 |
| PS36 - ID produit 2 | Abacavir liquide orale 100 | 4 |
| PS37 - ID produit 3 | Abacavir comp 300 mg | 5 |
| PS38 - ID produit 4 | Didanosine cap 125 mg | 6 |
| PS39 - ID produit 5 | Emtricitabine cap 200 mg | 8 |
| PS40 - ID produit 6 | Lamivudine comp 150 mg | 6 |
| PS41 - ID produit 7 | Stavudine cap 20 mg | 2 |
| PS42 - ID produit 8 | TDF comp 300 mg | 5 |
| PS43 - ID produit 9 | EVF600mg+EMT200mg+ | 5 |
| PS44 - ID produit 10 | 3TC150mg+NVP200mg+ | 3 |
| PS45 - ID produit 11 | | |
| PS46 - ID produit 12 | | |
| PS47 - ID produit 13 | | |
| PS48 - ID produit 14 | | |
| PS49 - ID produit 15 | | |
| PS50 - ID produit 16 | | |
| PS51 - ID produit 17 | | |
| PS52 - ID produit 18 | | |
| PS53 - ID produit 19 | | |
| PS54 - ID produit 20 | | |

4

Cliquer sur **Créer des feuilles de calcul SR**

Quand la boîte de dialogue s'ouvre, cliquer sur **OK** pour continuer.

Apporter un nouveau SR
Ministère de la Santé (PR)
Data SR 001
CPU Affordable Medicines
Monitoring and Evaluation
HIV AIDS PV
DSD
PMTCT
TB Directorate
NHLS
JHPIEGO
Aurum
Right to Care
CRS
World Vision
Africare
EMAD
AcDeV
Intermondes
ASBEF
UTELAIN
MINERD

Création de nouveaux SR complets

Une fois la procédure terminée, un nouvel onglet est créé pour chaque feuille de calcul SR

✳ Pour ajouter un nouveau SR plus tard, répéter les étapes 3 et 4

7

Cliquer sur **Cartographie de l'indicateur**

Cartographie de l'indicateur, permet au RP d'adapter les indicateurs et de les affecter aux niveaux du RP et des SR.

| Objectif | Indicateur | Type | PR1 Minis... | SR1 CPU A... | SR2 Monit... | SR3 HIV A... | SR4 PMTCT | SR5 TB Di... | SR6 NHLS | SR7 JHPIE... | SR8 Aurum | SR9 Right... | SR10 CRS | SR11 World... | SR12 Afric... | SR13 EMAD | SR14 AcDeV | SR15 Inter... | SR16 ASBEF | SR17 UTELA... | SR18 MINER... |
|----------|--|----------|--------------|--------------|--------------|--------------|-----------|--------------|----------|--------------|-----------|--------------|----------|---------------|---------------|-----------|------------|---------------|------------|---------------|---------------|
| F11 | budget | Finances | ✓ | ✓ | ✓ | ✓ | ✓ | ✓ | ✓ | ✓ | ✓ | ✓ | ✓ | ✓ | ✓ | ✓ | ✓ | ✓ | ✓ | ✓ | ✓ |
| F12 | décaissement | Finances | ✓ | ✓ | ✓ | ✓ | ✓ | ✓ | ✓ | ✓ | ✓ | ✓ | ✓ | ✓ | ✓ | ✓ | ✓ | ✓ | ✓ | ✓ | ✓ |
| F13 | dépense | Finances | ✓ | ✓ | ✓ | ✓ | ✓ | ✓ | ✓ | ✓ | ✓ | ✓ | ✓ | ✓ | ✓ | ✓ | ✓ | ✓ | ✓ | ✓ | ✓ |
| F14 | Les rapports financiers prévus | Finances | ✓ | ✓ | ✓ | ✓ | ✓ | ✓ | ✓ | ✓ | ✓ | ✓ | ✓ | ✓ | ✓ | ✓ | ✓ | ✓ | ✓ | ✓ | ✓ |
| F15 | Rapports financiers en souffrance | Finances | ✓ | ✓ | ✓ | ✓ | ✓ | ✓ | ✓ | ✓ | ✓ | ✓ | ✓ | ✓ | ✓ | ✓ | ✓ | ✓ | ✓ | ✓ | ✓ |
| F16 | Actions de vérification remplies | Finances | ✓ | ✓ | ✓ | ✓ | ✓ | ✓ | ✓ | ✓ | ✓ | ✓ | ✓ | ✓ | ✓ | ✓ | ✓ | ✓ | ✓ | ✓ | ✓ |
| F17 | Actions de vérification pas remplies, mais sans délai | Finances | ✓ | ✓ | ✓ | ✓ | ✓ | ✓ | ✓ | ✓ | ✓ | ✓ | ✓ | ✓ | ✓ | ✓ | ✓ | ✓ | ✓ | ✓ | ✓ |
| F18 | Actions de vérification pas remplies et après la date limite | Finances | ✓ | ✓ | ✓ | ✓ | ✓ | ✓ | ✓ | ✓ | ✓ | ✓ | ✓ | ✓ | ✓ | ✓ | ✓ | ✓ | ✓ | ✓ | ✓ |
| g10 | Des visites de supervision prévues | Gestion | ✓ | ✓ | ✓ | ✓ | ✓ | ✓ | ✓ | ✓ | ✓ | ✓ | ✓ | ✓ | ✓ | ✓ | ✓ | ✓ | ✓ | ✓ | ✓ |
| g11 | Des visites de supervision n'ont pas été effectuées | Gestion | ✓ | ✓ | ✓ | ✓ | ✓ | ✓ | ✓ | ✓ | ✓ | ✓ | ✓ | ✓ | ✓ | ✓ | ✓ | ✓ | ✓ | ✓ | ✓ |
| g12 | Actions de supervision en retard | Gestion | ✓ | ✓ | ✓ | ✓ | ✓ | ✓ | ✓ | ✓ | ✓ | ✓ | ✓ | ✓ | ✓ | ✓ | ✓ | ✓ | ✓ | ✓ | ✓ |
| g13 | Rapports de supervision prévus | Gestion | ✓ | ✓ | ✓ | ✓ | ✓ | ✓ | ✓ | ✓ | ✓ | ✓ | ✓ | ✓ | ✓ | ✓ | ✓ | ✓ | ✓ | ✓ | ✓ |
| g14 | Rapports de supervision retard | Gestion | ✓ | ✓ | ✓ | ✓ | ✓ | ✓ | ✓ | ✓ | ✓ | ✓ | ✓ | ✓ | ✓ | ✓ | ✓ | ✓ | ✓ | ✓ | ✓ |
| g15 | Données clés prévues | Gestion | ✓ | ✓ | ✓ | ✓ | ✓ | ✓ | ✓ | ✓ | ✓ | ✓ | ✓ | ✓ | ✓ | ✓ | ✓ | ✓ | ✓ | ✓ | ✓ |
| g16 | Les données clés prévues | Gestion | ✓ | ✓ | ✓ | ✓ | ✓ | ✓ | ✓ | ✓ | ✓ | ✓ | ✓ | ✓ | ✓ | ✓ | ✓ | ✓ | ✓ | ✓ | ✓ |

✳ Le RP doit ensuite indiquer "✓" (**sélectionné**) à partir du menu déroulant ou "X" (**non sélectionné**) pour chaque indicateur correspondant au RP et à chaque SR.

Cette procédure est valide pour tous les indicateurs, à savoir indicateur financier, de gestion, de GAS ou indicateur programmatique.

Une fois la sélection et l'ordre de priorité des indicateurs terminés, appuyer sur le bouton **Actualiser top 15**. Appuyer sur ce bouton actualisera la feuille des indicateurs.

✳ À ce stade, vérifier l'exactitude des indicateurs programmatiques

Retourner sur

[Cartographie de l'indicateur](#)

Le bouton **Actualiser activation** prépare les feuilles du RP et des SR.

Cliquer sur **OK** pour terminer la procédure

Retourner sur la feuille de saisie de données

8

Cliquer sur

[Seuils programmatiques](#)

Chaque indicateur peut avoir des seuils différents et le RP est chargé de déterminer ces seuils.

Un exemple des seuils fixés pour un indicateur programmatique, en utilisant les seuils standard publiés par le Fonds mondial

| | |
|--------------|--------------|
| Vert | ≥90% |
| Jaune | <90% et ≥60% |
| Rouge | <60% |

9

Cliquer sur

[Dates Période Arrivée](#)

Cette étape sert à vérifier les périodes de communication des résultats générées automatiquement par l'application

✳ Avant de passer à l'étape 6, l'administrateur de tableau de bord du RP doit créer un dossier dans lequel les fichiers **TdB Source 2.0 R4** de SR seront sauvegardés.

10

Cliquer sur

CREER FORMULAIRE ENTREE DE DONNEES

Quand la boîte de dialogue s'ouvre, choisir le SR correspondant sur le menu déroulant

Quand un SR est choisi sur le menu déroulant, le message suivant s'affichera. Appuyer sur **OK** pour créer le formulaire de saisie de données

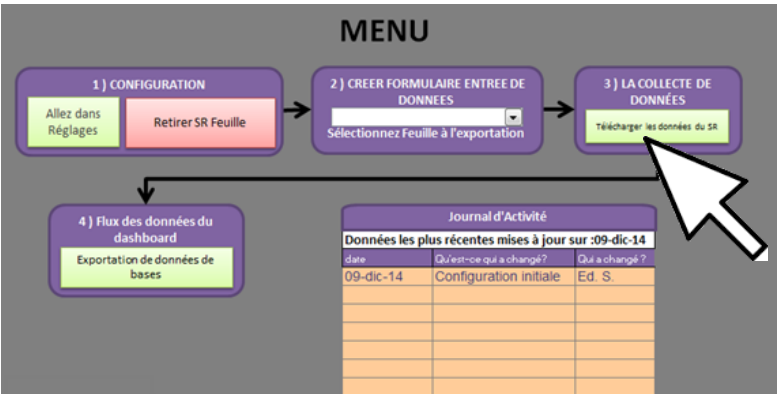
Répéter la procédure pour chaque SR

✳ Le RP peut envoyer la feuille de saisie de données par email au SR.

Le RP peut aussi donner au SR la feuille de saisie de données sur une clé USB ou même sur papier. Une fois la feuille de saisie reçue du SR, procéder vers l'étape 11.

11

Cliquer sur
**Télécharger les données
du SR** depuis le fichier



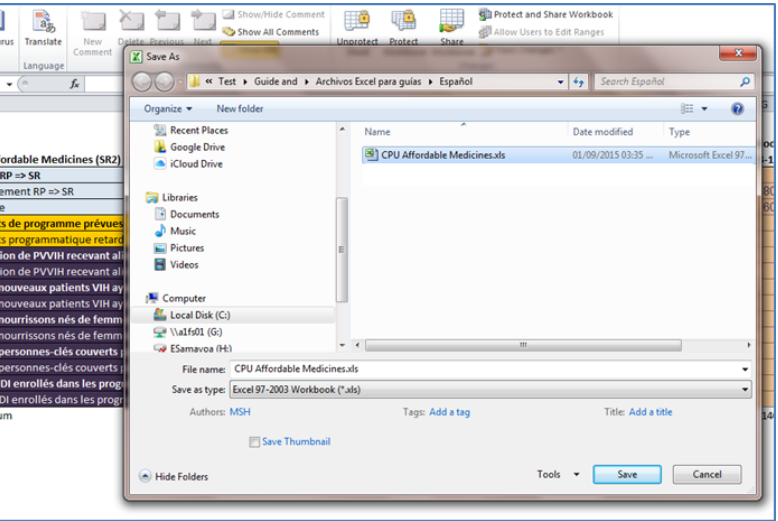
13

Cliquer sur le tableau orange pour
remplir le **Journal d'Activité**
avec les changements les plus récents

★ **Sauvegarder le fichier à nouveau**

| Journal d'Activité | | |
|---|-------------------------|----------------|
| Données les plus récentes mises à jour sur :09-dec-14 | | |
| date | Qu'est-ce qui a changé? | Qui a changé ? |
| 09-dec-14 | Configuration initiale | Ed. S. |
| | | |
| | | |
| | | |
| | | |

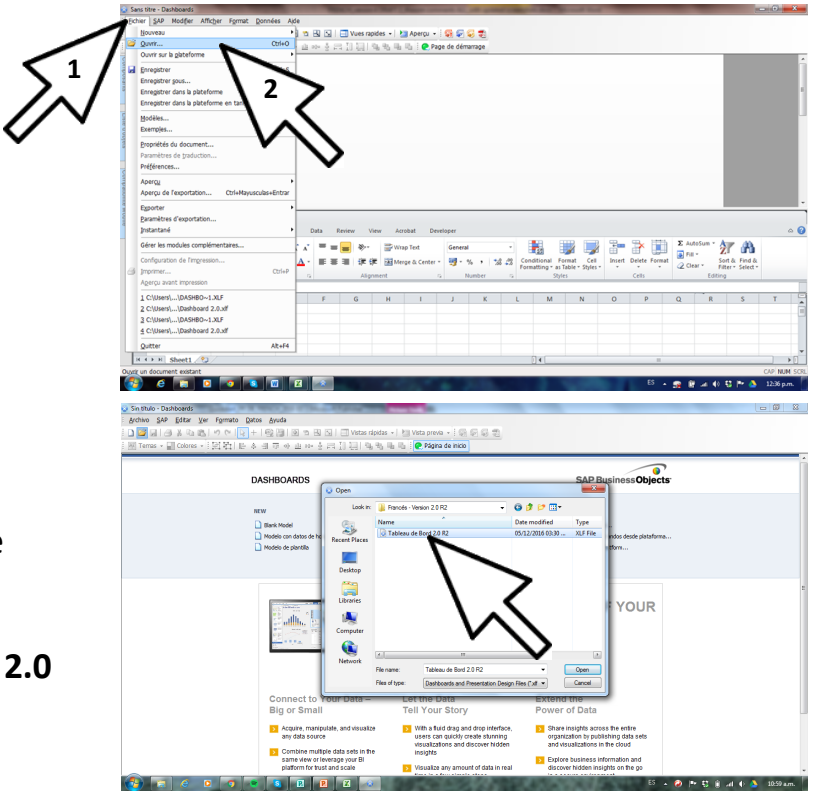
Quand la boîte de dialogue s'ouvre,
sélectionner le fichier à télécharger,
cliquer sur **Ouvrir**
Ensuite le message suivant s'affichera:
"Importation des données terminée."
Recommencer l'étape 11 pour ajouter
tous les SR



14

Pour générer le Tableau de bord de gestion du RP
Ouvrir le logiciel SAP Crystal

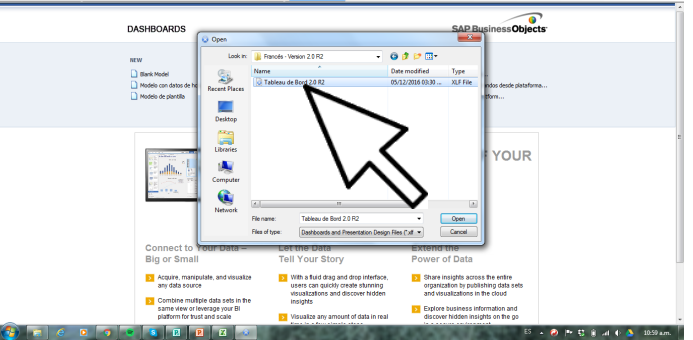
Cliquer sur **Fichier** (coin supérieur
gauche de l'écran) et **Ouvrir**



15

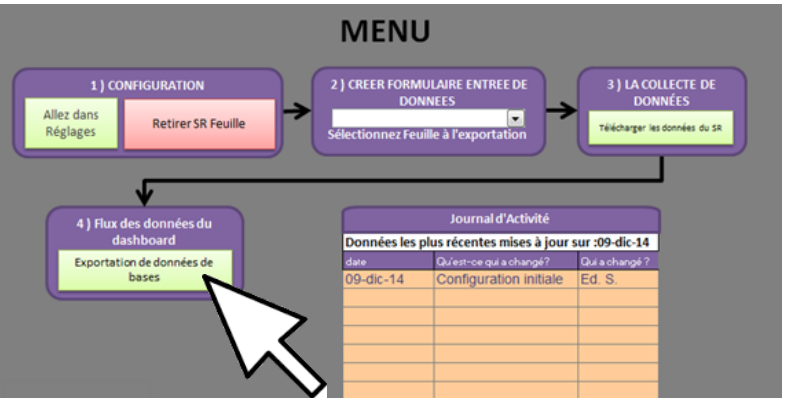
Une boîte de dialogue s'ouvrira avec une
bibliothèque de fichiers

Sélectionner le fichier **Tableau de Board 2.0
R4.xlf** et cliquer pour **Open**

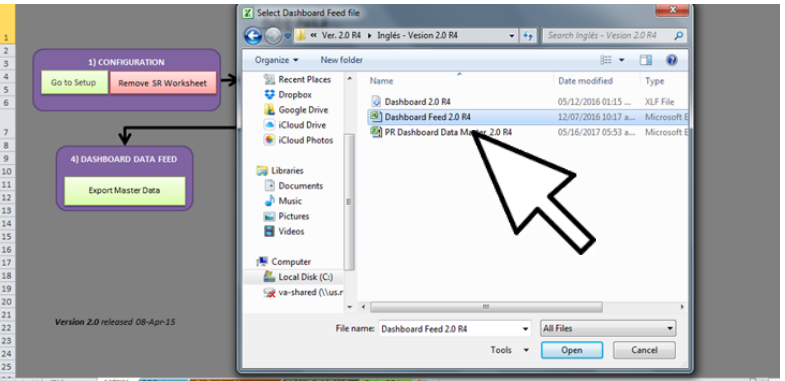


12

Cliquer sur
**Exportation de données
de bases**



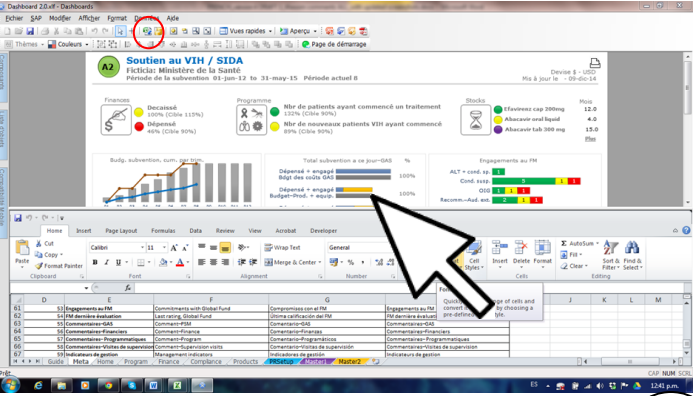
Dans la boîte de dialogue qui s'ouvre,
sélectionner source de données du
tableau de bord du **TdB Source 4.0
R3** Quand l'exportation des données
de bases est terminée, cliquer sur **OK**



16

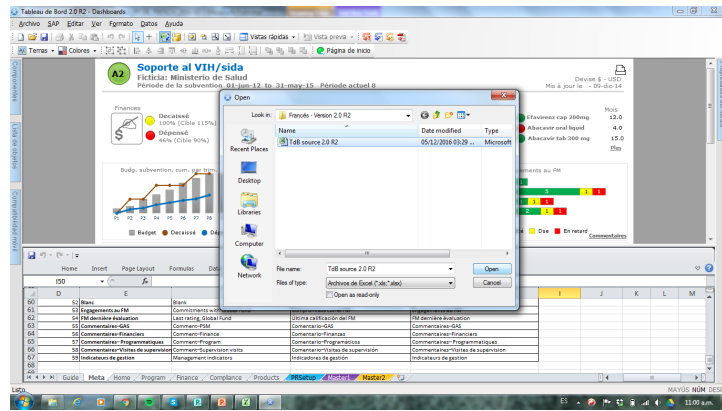
Cliquer sur l'icône « **importer feuille
de calcul Excel** » (à droite du signe +
sur le ruban) OU sélectionner **données**
sur le menu du haut, puis **importer**

Quand la boîte de dialogue s'ouvre,
cliquer sur **Oui**

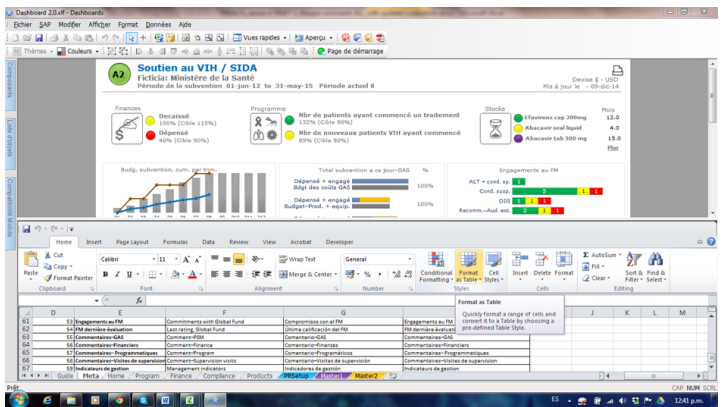


17

Sélectionne **TdB Source 2.0 R4** et cliquer sur **Ouvrir**



Après 30 secondes au maximum, le Tableau de bord du RP affichera les données de RP actualisées



18

Pour visualiser le Tableau de bord du RP sous d'autres formats de fichiers (pour consulter la liste ou les suggestions, voir le *Guide d'installation et de configuration du tableau de bord de gestion du récipiendaire principal*) :

Dans le menu **Fichier**, sélectionner **Exporter**
Cliquez sur le format sélectionné

